



## Censimenti della popolazione a confronto

### Premessa

*Il censimento generale della popolazione è una delle principali rilevazioni statistiche affidate all'Istat in base al D.Lgs 322/89 art.1. Si effettua in Italia a cadenza decennale e dal 1951 è aggregato a quello delle abitazioni, entrando nel cuore del paese per descriverne le caratteristiche demografiche in modo dettagliato. La sua finalità principale è raccogliere informazioni numeriche sulla popolazione residente, sulle abitazioni (numeri civici) e sugli edifici per microaree o sezioni di censimento. Queste ultime rappresentano le Unità territoriali di base su cui vengono rilevati i dati (il territorio nazionale è stato suddiviso in sezioni: ognuna di circa 250 famiglie), mentre l'Unità di rilevazione del censimento demografico sono le famiglie e le convivenze. Oltre al conteggio della popolazione residente, è prevista anche l'analisi della popolazione temporaneamente presente nel paese, sulla quale però vengono rilevate solo informazioni sommarie. Esso consente inoltre di definire la popolazione legale, in base agli art. 56 e 57 della Costituzione, dei comuni e delle Regioni ed infine di aggiornare le anagrafi comunali della popolazione residente tramite la procedura detta di "confronto censimento anagrafe".*

*I censimenti della popolazione in Italia sono effettuati tramite la somministrazione di un questionario, per autocompilazione e talvolta intervista, destinato agli intestatari di scheda (capifamiglia). Le informazioni richieste riguardano la fotografia dell'Italia in un particolare giorno dell'anno (che varia ad ogni censimento). Nel censimento del 2011 per la prima volta è stato possibile compilare il questionario sulle persone via web, dal sito di Istat.*

*L'uso dei dati censuari è molteplice. I censimenti offrono informazioni indispensabili a chi ha responsabilità di governo e programmazione territoriale e utili ai cittadini e alle istituzioni per valutare le politiche realizzate. I dati censuari vengono utilizzati anche nella ricerca scientifica e sono necessari alle imprese per impostare le proprie strategie e migliorare la competitività; essi sono la base per realizzare indagini campionarie e sondaggi, così importanti in una società in cui le informazioni devono essere attendibili e disponibili in tempi rapidi. Avere dati sulla popolazione residente per aree sub-comunali è necessario, per esempio, per predisporre piani di evacuazione efficaci; i dati che descrivono la distribuzione dei cittadini sul territorio aiutano a programmare un più corretto rapporto con l'ambiente e un uso sostenibile delle risorse; inoltre, la misurazione della popolazione legale dei comuni risulta necessaria sia a fini giuridici generali sia a fini elettorali, per ripartire i seggi nelle elezioni europee, politiche e amministrative.*



*Nel presente report sono stati messi a confronto i risultati degli ultimi tre censimenti della popolazione, effettuati negli anni 1991, 2001 e 2011 (fonti dei dati: Istat e Regione Toscana). Emerge che la popolazione residente nel territorio della provincia di Grosseto è aumentata, negli ultimi 20 anni, di circa 4.500 unità. Approfondendo l'analisi si nota che la crescita c'è stata solo per la metà dei comuni; in termini percentuali l'aumento più consistente è stato quello di Scarlino (32,96%), mentre il comune che ha perso più popolazione è stato Roccalbegna (-24,62%).*

*Da sottolineare la tendenza generale alla diminuzione dell'incidenza della popolazione maschile rispetto a quella femminile: se infatti nel 1991 i maschi nel territorio grossetano rappresentavano il 48,4% del totale dei residenti, nel 2011 sono scesi al 47,9%.*

*Il dato più rilevante da evidenziare è sicuramente l'aumento di circa 16.000 stranieri residenti, derivante dalla crescita avvenuta in tutti i comuni della provincia. Nel 1991 i cittadini di nazionalità non italiana erano solo lo 0,51% del totale, mentre nel 2011 tale percentuale è diventata pari al 7,84%. Mettendo a confronto tale andamento con quello della popolazione italiana, risulta subito evidente l'opposta tendenza: in questo caso, infatti, negli ultimi venti anni si è registrato un calo (-5,41%), dovuto alla diminuzione di residenti italiani in quasi tutti i comuni tranne Gavorrano, Grosseto e Scarlino. Ne deriva, quindi, che la popolazione totale è aumentata esclusivamente grazie alla crescita del numero di stranieri residenti nel territorio.*

*Passando all'analisi della popolazione per fasce di età, in provincia di Grosseto dal 1991 al 2011 si evidenzia il calo registrato nei residenti tra i 10 ed i 34 anni e l'aumento di quelli in età 35-49 anni oltre che degli ultra 80enni.*

*Le tabelle e i grafici presenti nel report permettono di approfondire ulteriormente l'analisi e di fare anche confronti intermedi fra i tre censimenti.*



Tabella 1 – Popolazione residente in provincia di Grosseto. Censimenti 1991, 2001 e 2011

Comuni	Valori assoluti			Incidenza % sul totale			Variazione %		
	1991	2001	2011	1991	2001	2011	2001/1991	2011/2001	2011/1991
Arcidosso	4.135	4.114	4.313	1,91	1,95	1,96	-0,51	4,84	4,30
Campagnatico	2.471	2.423	2.498	1,14	1,15	1,13	-1,94	3,10	1,09
Capalbio	4.014	3.750	4.066	1,86	1,78	1,84	-6,58	8,43	1,30
Castel del Piano	4.376	4.331	4.671	2,03	2,05	2,12	-1,03	7,85	6,74
Castell'Azzara	2.105	1.826	1.601	0,97	0,87	0,73	-13,25	-12,32	-23,94
Castiglione della Pescaia	7.195	7.272	7.076	3,33	3,45	3,21	1,07	-2,70	-1,65
Cinigiano	3.013	2.695	2.662	1,39	1,28	1,21	-10,55	-1,22	-11,65
Civitella Paganico	3.090	3.045	3.136	1,43	1,44	1,42	-1,46	2,99	1,49
Follonica	21.353	21.091	21.479	9,88	9,99	9,74	-1,23	1,84	0,59
Gavorrano	7.951	8.193	8.660	3,68	3,88	3,93	3,04	5,70	8,92
Grosseto	71.257	71.263	78.630	32,99	33,76	35,65	0,01	10,34	10,35
Isola del Giglio	1.558	1.406	1.418	0,72	0,67	0,64	-9,76	0,85	-8,99
Magliano in Toscana	4.082	3.719	3.633	1,89	1,76	1,65	-8,89	-2,31	-11,00
Manciano	7.145	6.871	7.259	3,31	3,26	3,29	-3,83	5,65	1,60
Massa Marittima	9.518	8.818	8.614	4,41	4,18	3,91	-7,35	-2,31	-9,50
Monte Argentario	12.643	12.147	12.556	5,85	5,75	5,69	-3,92	3,37	-0,69
Monterotondo Marittimo	1.391	1.210	1.414	0,64	0,57	0,64	-13,01	16,86	1,65
Montieri	1.499	1.248	1.147	0,69	0,59	0,52	-16,74	-8,09	-23,48
Orbetello	14.862	14.607	14.705	6,88	6,92	6,67	-1,72	0,67	-1,06
Pitigliano	4.316	4.134	3.870	2,00	1,96	1,75	-4,22	-6,39	-10,33
Roccalbegna	1.458	1.241	1.099	0,67	0,59	0,50	-14,88	-11,44	-24,62
Roccastrada	9.377	9.199	9.378	4,34	4,36	4,25	-1,90	1,95	0,01
Santa Fiora	3.008	2.767	2.702	1,39	1,31	1,23	-8,01	-2,35	-10,17
Scansano	4.681	4.386	4.534	2,17	2,08	2,06	-6,30	3,37	-3,14
Scarlino	2.782	3.136	3.699	1,29	1,49	1,68	12,72	17,95	32,96
Seggiano	1.088	953	1.004	0,50	0,45	0,46	-12,41	5,35	-7,72
Semproniano	1.462	1.326	1.144	0,68	0,63	0,52	-9,30	-13,73	-21,75
Sorano	4.185	3.915	3.596	1,94	1,85	1,63	-6,45	-8,15	-14,07
<b>TOTALE</b>	<b>216.015</b>	<b>211.086</b>	<b>220.564</b>	<b>100,0</b>	<b>100,0</b>	<b>100,0</b>	<b>-2,28</b>	<b>4,49</b>	<b>2,11</b>



Grafico 1 – Variazione % della popolazione residente in provincia di Grosseto dal Censimento del 1991 a quello del 2001

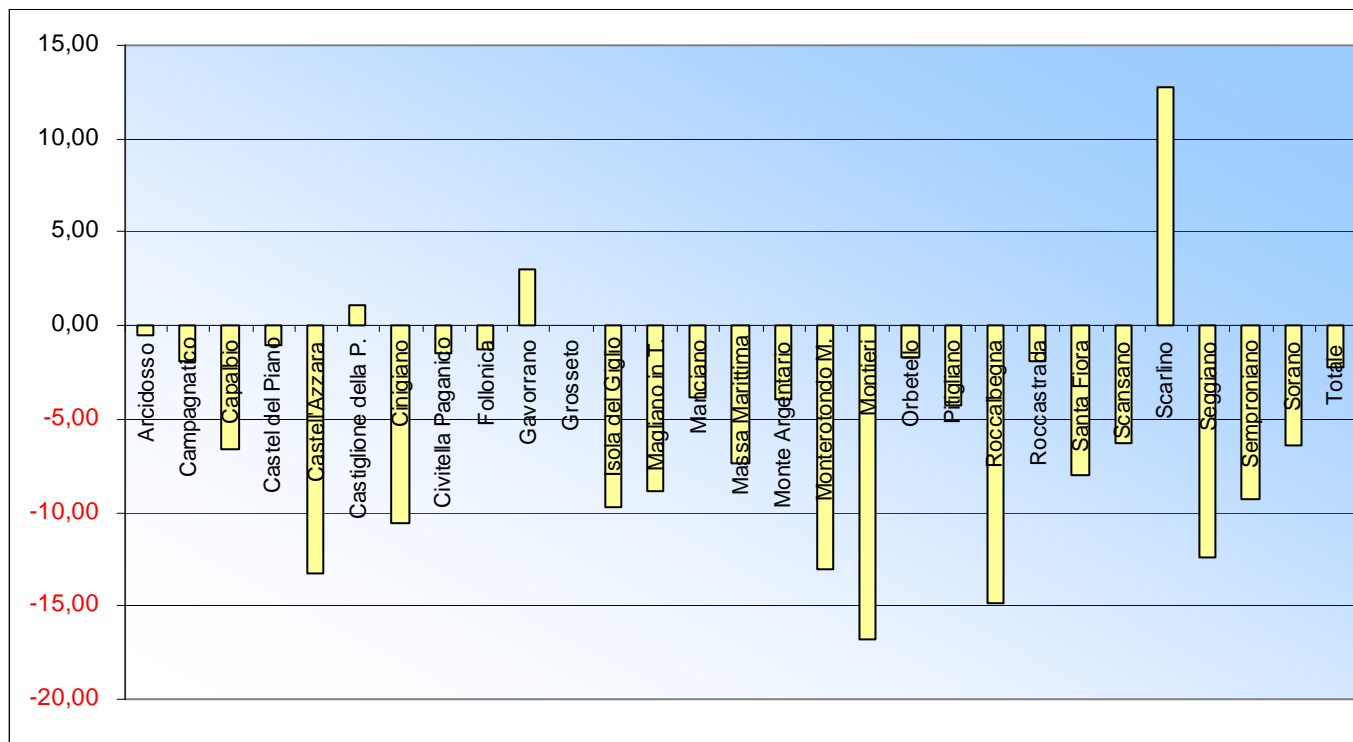




Grafico 2 – Variazione % della popolazione residente in provincia di Grosseto dal Censimento del 2001 a quello del 2011

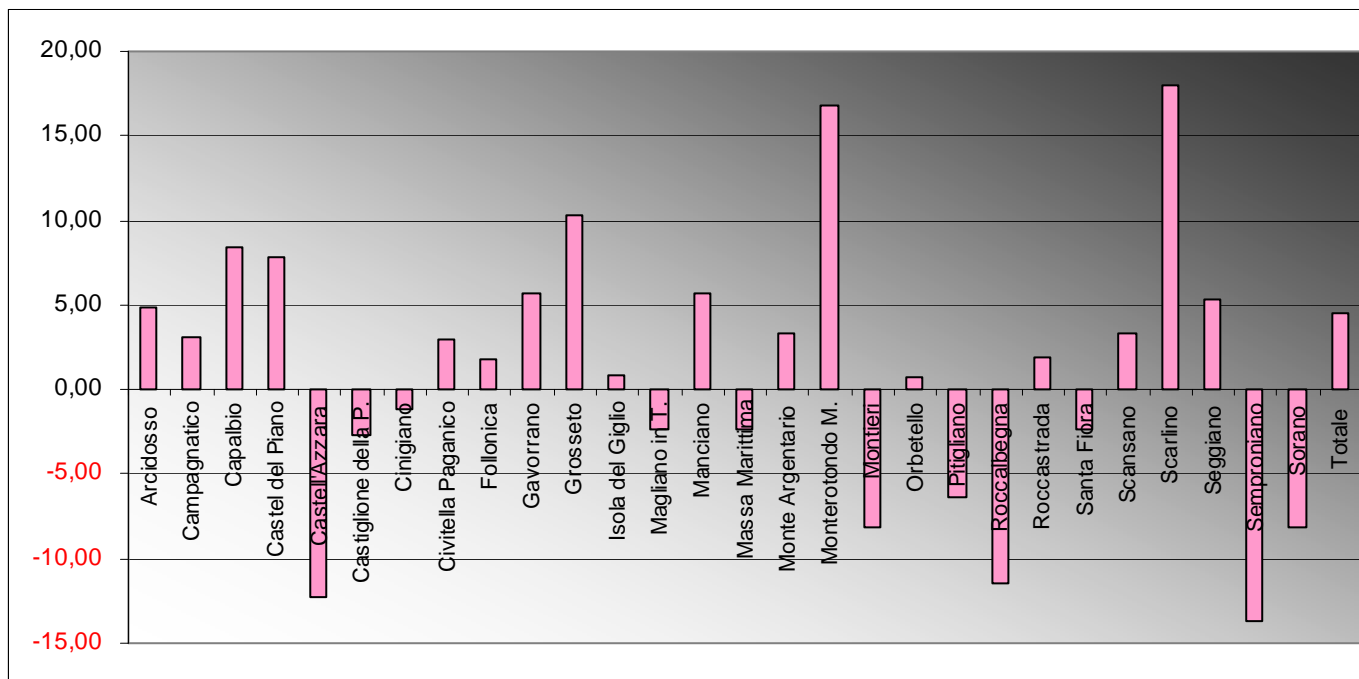




Grafico 3 – Variazione % della popolazione residente in provincia di Grosseto dal Censimento del 1991 a quello del 2011

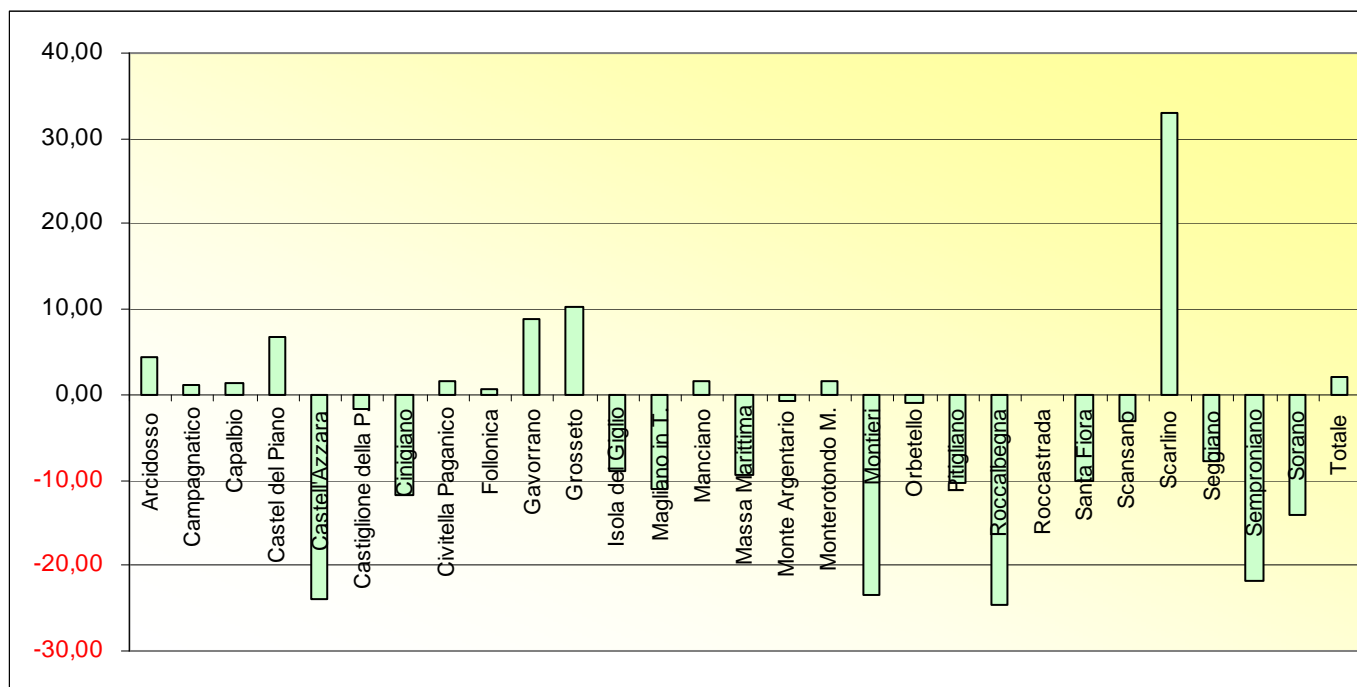




Tabella 2 – Popolazione residente in provincia di Grosseto per sesso. Censimenti 1991, 2001 e 2011

Comuni	Valori assoluti						% maschi e femmine per comune					
	1991		2001		2011		1991		2001		2011	
	maschi	femmine	maschi	femmine	maschi	femmine	maschi	femmine	maschi	femmine	maschi	femmine
Arcidosso	2.001	2.134	1.916	2.198	2.110	2.203	48,4%	51,6%	46,6%	53,4%	48,9%	51,1%
Campagnatico	1.247	1.224	1.208	1.215	1.250	1.248	50,5%	49,5%	49,9%	50,1%	50,0%	50,0%
Capalbio	1.975	2.039	1.816	1.934	1.993	2.073	49,2%	50,8%	48,4%	51,6%	49,0%	51,0%
Castel del Piano	2.066	2.310	2.055	2.276	2.255	2.416	47,2%	52,8%	47,4%	52,6%	48,3%	51,7%
Castell'Azzara	998	1.107	876	950	763	838	47,4%	52,6%	48,0%	52,0%	47,7%	52,3%
Castiglione della Pescaia	3.524	3.671	3.513	3.759	3.419	3.657	49,0%	51,0%	48,3%	51,7%	48,3%	51,7%
Cinigiano	1.492	1.521	1.330	1.365	1.325	1.337	49,5%	50,5%	49,4%	50,6%	49,8%	50,2%
Civitella Paganico	1.536	1.554	1.517	1.528	1.539	1.597	49,7%	50,3%	49,8%	50,2%	49,1%	50,9%
Follonica	10.232	11.121	9.984	11.107	10.065	11.414	47,9%	52,1%	47,3%	52,7%	46,9%	53,1%
Gavorrano	3.891	4.060	3.976	4.217	4.209	4.451	48,9%	51,1%	48,5%	51,5%	48,6%	51,4%
Grosseto	34.457	36.800	34.155	37.108	37.161	41.469	48,4%	51,6%	47,9%	52,1%	47,3%	52,7%
Isola del Giglio	759	799	698	708	734	684	48,7%	51,3%	49,6%	50,4%	51,8%	48,2%
Magliano in Toscana	2.036	2.046	1.818	1.901	1.764	1.869	49,9%	50,1%	48,9%	51,1%	48,6%	51,4%
Manciano	3.445	3.700	3.268	3.603	3.493	3.766	48,2%	51,8%	47,6%	52,4%	48,1%	51,9%
Massa Marittima	4.494	5.024	4.137	4.681	4.052	4.562	47,2%	52,8%	46,9%	53,1%	47,0%	53,0%
Monte Argentario	6.134	6.509	5.935	6.212	6.064	6.492	48,5%	51,5%	48,9%	51,1%	48,3%	51,7%
Monterotondo Marittimo	666	725	594	616	720	694	47,9%	52,1%	49,1%	50,9%	50,9%	49,1%
Montieri	693	806	587	661	558	589	46,2%	53,8%	47,0%	53,0%	48,6%	51,4%
Orbetello	7.155	7.707	6.961	7.646	6.944	7.761	48,1%	51,9%	47,7%	52,3%	47,2%	52,8%
Pitigliano	2.057	2.259	1.982	2.152	1.856	2.014	47,7%	52,3%	47,9%	52,1%	48,0%	52,0%
Roccalbegna	757	701	627	614	554	545	51,9%	48,1%	50,5%	49,5%	50,4%	49,6%
Roccastrada	4.476	4.901	4.398	4.801	4.555	4.823	47,7%	52,3%	47,8%	52,2%	48,6%	51,4%
Santa Fiora	1.435	1.573	1.315	1.452	1.325	1.377	47,7%	52,3%	47,5%	52,5%	49,0%	51,0%
Scansano	2.257	2.424	2.132	2.254	2.256	2.278	48,2%	51,8%	48,6%	51,4%	49,8%	50,2%
Scarlino	1.371	1.411	1.559	1.577	1.836	1.863	49,3%	50,7%	49,7%	50,3%	49,6%	50,4%
Seggiano	531	557	462	491	493	511	48,8%	51,2%	48,5%	51,5%	49,1%	50,9%
Semproniano	722	740	634	692	546	598	49,4%	50,6%	47,8%	52,2%	47,7%	52,3%
Sorano	2.060	2.125	1.893	2.022	1.746	1.850	49,2%	50,8%	48,4%	51,6%	48,6%	51,4%
<b>TOTALE</b>	<b>104.467</b>	<b>111.548</b>	<b>101.346</b>	<b>109.740</b>	<b>105.585</b>	<b>114.979</b>	<b>48,4%</b>	<b>51,6%</b>	<b>48,0%</b>	<b>52,0%</b>	<b>47,9%</b>	<b>52,1%</b>



Grafico 4 – Popolazione residente in provincia di Grosseto per sesso. Censimenti 1991 e 2011

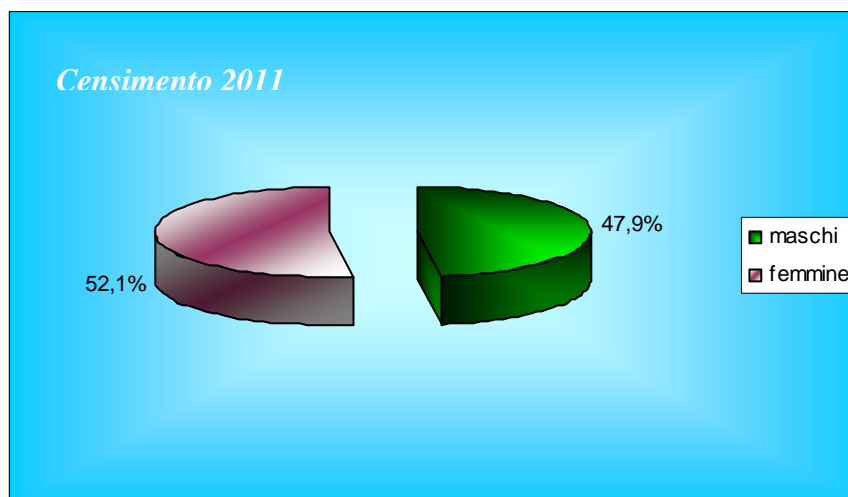
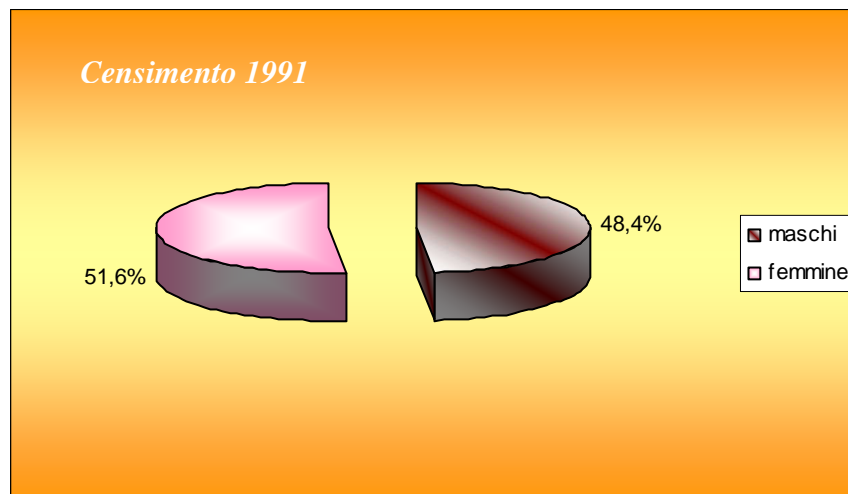






Tabella 3 – Stranieri residenti in provincia di Grosseto. Censimenti 1991, 2001 e 2011

Comuni	1991		2001		2011		Incidenza % degli stranieri sul totale		
	pop. totale	stranieri	pop. totale	stranieri	pop. totale	stranieri	1991	2001	2011
Arcidosso	4.135	30	4.114	127	4.313	629	0,73	3,09	14,58
Campagnatico	2.471	26	2.423	90	2.498	161	1,05	3,71	6,45
Capalbio	4.014	16	3.750	58	4.066	456	0,40	1,55	11,21
Castel del Piano	4.376	26	4.331	133	4.671	598	0,59	3,07	12,80
Castell'Azzara	2.105	1	1.826	25	1.601	90	0,05	1,37	5,62
Castiglione della Pescaia	7.195	53	7.272	168	7.076	313	0,74	2,31	4,42
Cinigiano	3.013	16	2.695	73	2.662	417	0,53	2,71	15,66
Civitella Paganico	3.090	38	3.045	161	3.136	399	1,23	5,29	12,72
Follonica	21.353	69	21.091	256	21.479	1.414	0,32	1,21	6,58
Gavorrano	7.951	91	8.193	254	8.660	761	1,14	3,10	8,79
Grosseto	71.257	242	71.263	1.066	78.630	5.167	0,34	1,50	6,57
Isola del Giglio	1.558	6	1.406	30	1.418	102	0,39	2,13	7,19
Magliano in Toscana	4.082	9	3.719	54	3.633	212	0,22	1,45	5,84
Manciano	7.145	25	6.871	90	7.259	761	0,35	1,31	10,48
Massa Marittima	9.518	69	8.818	299	8.614	811	0,72	3,39	9,41
Monte Argentario	12.643	37	12.147	150	12.556	522	0,29	1,23	4,16
Monterotondo Marittimo	1.391	35	1.210	74	1.414	345	2,52	6,12	24,40
Montieri	1.499	51	1.248	120	1.147	265	3,40	9,62	23,10
Orbetello	14.862	47	14.607	180	14.705	853	0,32	1,23	5,80
Pitigliano	4.316	8	4.134	54	3.870	148	0,19	1,31	3,82
Roccalbegna	1.458	21	1.241	59	1.099	102	1,44	4,75	9,28
Roccastrada	9.377	66	9.199	467	9.378	1.130	0,70	5,08	12,05
Santa Fiora	3.008	12	2.767	73	2.702	276	0,40	2,64	10,21
Scansano	4.681	61	4.386	195	4.534	644	1,30	4,45	14,20
Scarlino	2.782	9	3.136	55	3.699	218	0,32	1,75	5,89
Seggiano	1.088	11	953	63	1.004	167	1,01	6,61	16,63
Semproniano	1.462	8	1.326	39	1.144	102	0,55	2,94	8,92
Sorano	4.185	27	3.915	89	3.596	228	0,65	2,27	6,34
<b>TOTALE</b>	<b>216.015</b>	<b>1.110</b>	<b>211.086</b>	<b>4.502</b>	<b>220.564</b>	<b>17.291</b>	<b>0,51</b>	<b>2,13</b>	<b>7,84</b>



Grafico 5 – Incidenza % degli stranieri residenti sul totale della popolazione. Provincia di Grosseto. Censimenti 1991, 2001 e 2011

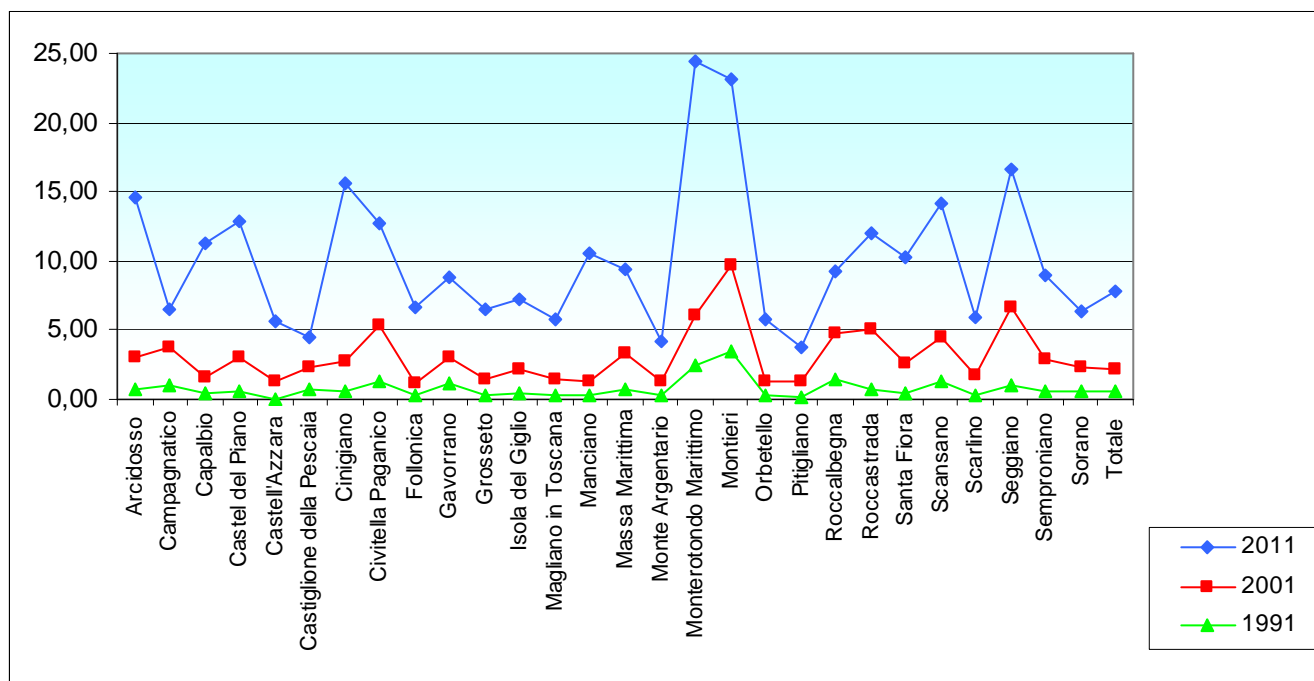




Tabella 4 – Popolazione residente in provincia di Grosseto distinta in italiani e stranieri. Censimenti 1991, 2001 e 2011

Comuni	1991		2001		2011	
	italiani	stranieri	italiani	stranieri	italiani	stranieri
Arcidosso	4.105	30	3.987	127	3.684	629
Campagnatico	2.445	26	2.333	90	2.337	161
Capalbio	3.998	16	3.692	58	3.610	456
Castel del Piano	4.350	26	4.198	133	4.073	598
Castell'Azzara	2.104	1	1.801	25	1.511	90
Castiglione della Pescaia	7.142	53	7.104	168	6.763	313
Cinigiano	2.997	16	2.622	73	2.245	417
Civitella Paganico	3.052	38	2.884	161	2.737	399
Follonica	21.284	69	20.835	256	20.065	1.414
Gavorrano	7.860	91	7.939	254	7.899	761
Grosseto	71.015	242	70.197	1.066	73.463	5.167
Isola del Giglio	1.552	6	1.376	30	1.316	102
Magliano in Toscana	4.073	9	3.665	54	3.421	212
Manciano	7.120	25	6.781	90	6.498	761
Massa Marittima	9.449	69	8.519	299	7.803	811
Monte Argentario	12.606	37	11.997	150	12.034	522
Monterotondo Marittimo	1.356	35	1.136	74	1.069	345
Montieri	1.448	51	1.128	120	882	265
Orbetello	14.815	47	14.427	180	13.852	853
Pitigliano	4.308	8	4.080	54	3.722	148
Roccalbegna	1.437	21	1.182	59	997	102
Roccastrada	9.311	66	8.732	467	8.248	1.130
Santa Fiora	2.996	12	2.694	73	2.426	276
Scansano	4.620	61	4.191	195	3.890	644
Scarlino	2.773	9	3.081	55	3.481	218
Seggiano	1.077	11	890	63	837	167
Semproniano	1.454	8	1.287	39	1.042	102
Sorano	4.158	27	3.826	89	3.368	228
<b>TOTALE</b>	<b>214.905</b>	<b>1.110</b>	<b>206.584</b>	<b>4.502</b>	<b>203.273</b>	<b>17.291</b>



Tabella 5 – Variazione % di italiani e stranieri residenti in provincia di Grosseto. Censimenti 1991, 2001 e 2011

Comuni	2001/1991		2011/2001		2011/1991	
	italiani	stranieri	italiani	stranieri	italiani	stranieri
Arcidosso	-2,87	323,3	-7,60	395,3	-10,26	1.996,7
Campagnatico	-4,58	246,2	0,17	78,9	-4,42	519,2
Capalbio	-7,65	262,5	-2,22	686,2	-9,70	2.750,0
Castel del Piano	-3,49	411,5	-2,98	349,6	-6,37	2.200,0
Castell'Azzara	-14,40	2.400,0	-16,10	260,0	-28,18	8.900,0
Castiglione della Pescaia	-0,53	217,0	-4,80	86,3	-5,31	490,6
Cinigiano	-12,51	356,3	-14,38	471,2	-25,09	2.506,3
Civitella Paganico	-5,50	323,7	-5,10	147,8	-10,32	950,0
Follonica	-2,11	271,0	-3,70	452,3	-5,73	1.949,3
Gavorrano	1,01	179,1	-0,50	199,6	0,50	736,3
Grosseto	-1,15	340,5	4,65	384,7	3,45	2.035,1
Isola del Giglio	-11,34	400,0	-4,36	240,0	-15,21	1.600,0
Magliano in Toscana	-10,02	500,0	-6,66	292,6	-16,01	2.255,6
Manciano	-4,76	260,0	-4,17	745,6	-8,74	2.944,0
Massa Marittima	-9,84	333,3	-8,40	171,2	-17,42	1.075,4
Monte Argentario	-4,83	305,4	0,31	248,0	-4,54	1.310,8
Monterotondo Marittimo	-16,22	111,4	-5,90	366,2	-21,17	885,7
Montieri	-22,10	135,3	-21,81	120,8	-39,09	419,6
Orbetello	-2,62	283,0	-3,99	373,9	-6,50	1.714,9
Pitigliano	-5,29	575,0	-8,77	174,1	-13,60	1.750,0
Roccalbegna	-17,75	181,0	-15,65	72,9	-30,62	385,7
Roccastrada	-6,22	607,6	-5,54	142,0	-11,42	1.612,1
Santa Fiora	-10,08	508,3	-9,95	278,1	-19,03	2.200,0
Scansano	-9,29	219,7	-7,18	230,3	-15,80	955,7
Scarlino	11,11	511,1	12,98	296,4	25,53	2.322,2
Seggiano	-17,36	472,7	-5,96	165,1	-22,28	1.418,2
Semproniano	-11,49	387,5	-19,04	161,5	-28,34	1.175,0
Sorano	-7,98	229,6	-11,97	156,2	-19,00	744,4
<b>TOTALE</b>	<b>-3,87</b>	<b>305,6</b>	<b>-1,60</b>	<b>284,1</b>	<b>-5,41</b>	<b>1.457,7</b>



Tabella 6 – Popolazione residente in provincia di Grosseto per classi di età. Censimento 1991

COMUNI	CLASSI DI ETÀ'																	Totale
	0-4	5-9	10-14	15-19	20-24	25-29	30-34	35-39	40-44	45-49	50-54	55-59	60-64	65-69	70-74	75-79	80 e più	
Arcidosso	141	153	164	212	250	281	257	228	270	194	272	289	316	351	242	245	270	4.135
Campagnatico	80	77	100	144	151	160	160	139	179	168	157	167	219	196	132	121	121	2.471
Capalbio	152	190	203	276	295	308	305	284	296	216	277	287	280	250	133	136	126	4.014
Castel del Piano	171	143	174	252	262	295	264	270	289	257	271	305	323	379	216	252	253	4.376
Castell'Azzara	51	69	56	88	108	102	113	134	109	114	137	160	213	219	129	141	162	2.105
Castiglione della Pescaia	220	220	300	462	562	597	437	473	476	492	581	519	501	455	266	302	332	7.195
Cinigiano	88	104	113	163	163	180	170	154	201	150	207	204	262	296	173	171	214	3.013
Civitella Paganico	102	128	107	171	166	191	168	200	186	157	202	255	263	244	176	171	203	3.090
Follonica	667	747	1.022	1.420	1.654	1.512	1.280	1.455	1.674	1.556	1.624	1.413	1.356	1.383	915	846	829	21.353
Gavorrano	274	321	420	422	458	513	569	570	562	402	520	498	684	613	411	381	333	7.951
Grosseto	2.557	2.810	3.626	5.134	5.142	5.553	5.007	5.015	5.581	4.803	5.138	4.579	4.411	4.297	2.777	2.469	2.358	71.257
Isola del Giglio	56	59	78	101	102	100	85	98	94	108	102	104	128	121	75	63	84	1.558
Magliano in Toscana	161	150	226	261	281	280	300	257	282	237	271	288	293	254	181	176	184	4.082
Manciano	217	270	300	412	446	477	427	472	484	418	507	487	562	575	361	370	360	7.145
Massa Marittima	279	290	403	546	557	539	549	618	700	561	708	649	682	747	567	547	576	9.518
Monte Argentario	524	486	671	997	1.097	1.025	770	804	923	901	867	738	765	699	501	449	426	12.643
Monterotondo Marittimo	47	48	65	70	92	86	80	100	88	76	88	95	122	103	76	73	82	1.391
Montieri	49	59	50	54	65	65	86	68	72	64	72	96	140	179	118	127	135	1.499
Orbetello	625	598	733	1.049	1.050	1.162	1.114	1.035	1.077	975	998	880	978	892	606	560	530	14.862
Pitigliano	179	135	196	276	287	312	299	251	267	223	268	283	327	334	192	214	273	4.316
Roccalbegna	45	47	52	56	99	103	63	89	61	59	92	133	116	137	89	101	116	1.458
Roccastrada	323	297	383	520	558	616	549	585	625	535	648	640	742	742	534	531	549	9.377
Santa Fiora	77	82	108	158	159	196	182	143	152	152	212	209	267	259	207	181	264	3.008
Scansano	124	168	190	264	292	308	250	289	323	247	334	318	360	378	276	268	292	4.681
Scarlino	94	101	141	174	156	234	199	193	222	175	200	177	190	176	115	102	133	2.782
Seggiano	19	29	40	60	54	55	57	55	62	62	58	73	125	110	86	74	69	1.088
Semproniano	27	38	42	58	73	83	71	66	75	88	103	123	131	140	99	112	133	1.462
Sorano	128	151	180	197	221	257	240	285	248	216	260	261	332	354	253	290	312	4.185
<b>TOTALE</b>	<b>7.477</b>	<b>7.970</b>	<b>10.143</b>	<b>13.997</b>	<b>14.800</b>	<b>15.590</b>	<b>14.051</b>	<b>14.330</b>	<b>15.578</b>	<b>13.606</b>	<b>15.174</b>	<b>14.230</b>	<b>15.088</b>	<b>14.883</b>	<b>9.906</b>	<b>9.473</b>	<b>9.719</b>	<b>216.015</b>



Tabella 7 – Popolazione residente in provincia di Grosseto per classi di età. Censimento 2001

COMUNI	CLASSI DI ETÀ'																	Totale
	0-4	5-9	10-14	15-19	20-24	25-29	30-34	35-39	40-44	45-49	50-54	55-59	60-64	65-69	70-74	75-79	80 e più	
Arcidosso	132	118	160	178	190	244	298	314	274	252	283	221	293	283	282	254	338	4.114
Campagnatico	81	91	83	78	111	166	183	175	163	146	200	164	166	149	172	136	159	2.423
Capalbio	151	136	131	185	197	244	297	287	280	273	271	210	264	249	246	181	148	3.750
Castel del Piano	138	158	193	156	189	273	274	316	292	258	281	267	279	317	304	309	327	4.331
Castell'Azzara	28	43	51	74	60	80	89	92	106	139	112	115	147	150	183	161	196	1.826
Castiglione della Pescaia	245	270	256	230	329	508	579	616	484	488	492	526	581	519	437	345	367	7.272
Cinigiano	81	74	95	110	114	159	165	179	179	150	202	140	209	189	216	220	213	2.695
Civitella Paganico	92	103	119	137	119	205	197	205	178	210	206	173	206	231	236	181	247	3.045
Follonica	702	740	760	837	1.026	1.379	1.597	1.548	1.338	1.485	1.640	1.543	1.614	1.356	1.216	1.077	1.233	21.091
Gavorrano	276	296	326	358	461	494	537	573	622	618	592	427	549	507	605	467	485	8.193
Grosseto	2.709	2.694	2.793	2.936	3.828	5.251	5.436	5.670	5.094	4.968	5.391	4.602	4.885	4.276	3.926	3.390	3.414	71.263
Isola del Giglio	41	52	45	59	74	106	96	88	79	92	87	117	105	98	103	75	89	1.406
Magliano in Toscana	125	95	151	145	208	259	242	260	282	258	278	245	257	268	245	182	219	3.719
Manciano	203	215	228	265	316	441	472	479	431	469	485	439	506	482	491	449	500	6.871
Massa Marittima	234	225	317	315	405	562	571	570	568	603	707	568	694	574	580	589	736	8.818
Monte Argentario	506	515	511	491	673	934	983	952	761	779	919	884	845	668	646	524	556	12.147
Monterotondo Marittimo	50	37	35	42	60	67	89	69	68	90	85	71	78	92	110	77	90	1.210
Montieri	24	30	33	61	54	58	79	62	83	65	66	74	83	87	110	135	144	1.248
Orbetello	513	573	628	611	706	994	1.045	1.154	1.106	1.027	1.061	958	1.031	827	863	710	800	14.607
Pitigliano	142	149	170	146	191	287	260	283	300	264	276	245	279	278	309	269	286	4.134
Roccalbegna	29	32	41	46	53	54	75	89	72	81	71	69	92	114	97	98	128	1.241
Roccastrada	318	337	352	320	415	568	615	683	600	597	658	571	676	621	621	575	672	9.199
Santa Fiora	66	108	72	87	110	164	171	203	174	151	158	159	206	218	245	208	267	2.767
Scansano	135	130	138	174	200	267	300	309	266	310	332	282	342	305	315	282	299	4.386
Scarlino	125	94	117	108	176	236	228	306	217	208	245	207	211	171	183	155	149	3.136
Seggiano	30	22	20	25	35	57	55	52	62	66	61	64	62	63	103	81	95	953
Semproniano	36	23	27	38	50	64	61	75	81	74	85	87	104	117	116	115	173	1.326
Sorano	102	117	140	166	185	215	234	269	253	293	257	221	269	271	299	268	356	3.915
<b>Totale</b>	<b>7.314</b>	<b>7.477</b>	<b>7.992</b>	<b>8.378</b>	<b>10.535</b>	<b>14.336</b>	<b>15.228</b>	<b>15.878</b>	<b>14.413</b>	<b>14.414</b>	<b>15.501</b>	<b>13.649</b>	<b>15.033</b>	<b>13.480</b>	<b>13.259</b>	<b>11.513</b>	<b>12.686</b>	<b>211.086</b>



Tabella 8 – Popolazione residente in provincia di Grosseto per classi di età. Censimento 2011

COMUNI	CLASSI DI ETÀ <sup>1</sup>																	Totale
	0-4	5-9	10-14	15-19	20-24	25-29	30-34	35-39	40-44	45-49	50-54	55-59	60-64	65-69	70-74	75-79	80 e più	
Arcidosso	174	163	166	146	207	240	272	315	329	339	292	265	289	213	255	236	412	4.313
Campagnatico	92	95	82	94	95	98	155	191	204	185	182	166	210	165	146	117	221	2.498
Capalbio	160	147	169	154	177	220	231	294	337	347	319	306	274	210	240	207	274	4.066
Castel del Piano	196	175	173	197	237	218	252	318	331	366	330	299	313	268	285	270	443	4.671
Castell'Azzara	41	38	31	46	62	71	68	80	67	90	103	145	115	108	144	131	261	1.601
Castiglione della Pescaia	206	220	242	259	272	280	345	477	573	633	518	516	532	515	539	423	526	7.076
Cinigiano	101	83	84	92	120	145	157	155	170	206	185	163	216	140	177	155	313	2.662
Civitella Paganico	140	133	117	130	146	150	167	235	235	230	187	214	202	181	189	188	292	3.136
Follonica	785	829	806	840	850	928	1.161	1.506	1.671	1.638	1.449	1.497	1.681	1.485	1.494	1.113	1.746	21.479
Gavorrano	353	338	332	309	389	436	580	639	672	631	668	652	618	449	488	392	714	8.660
Grosseto	3.419	3.362	3.278	3.269	3.366	3.771	4.690	6.220	6.500	6.474	5.613	5.226	5.443	4.483	4.534	3.606	5.376	78.630
Isola del Giglio	45	47	35	53	52	73	92	94	100	96	89	107	109	121	98	84	123	1.418
Magliano in Toscana	140	121	121	107	166	161	230	283	260	257	281	269	282	229	222	227	277	3.633
Manciano	274	261	241	251	298	344	427	524	543	565	496	507	525	447	467	416	673	7.259
Massa Marittima	319	270	282	288	375	367	408	614	640	615	625	649	689	549	619	466	839	8.614
Monte Argentario	482	531	547	535	550	551	701	924	1.014	999	816	832	932	863	818	583	878	12.556
Monterotondo Marittimo	61	63	72	61	68	73	79	102	104	105	89	94	81	69	69	76	148	1.414
Montieri	48	54	32	35	38	74	56	76	72	57	86	63	88	73	71	67	157	1.147
Orbetello	481	572	575	623	672	675	755	1.024	1.142	1.250	1.127	1.027	1.076	956	947	705	1.098	14.705
Pitigliano	135	132	150	151	172	149	193	279	277	291	286	258	258	243	252	238	406	3.870
Roccalbegna	37	35	38	33	38	39	53	59	94	89	79	89	65	67	73	77	134	1.099
Roccastrada	366	377	365	392	421	455	521	618	670	765	647	618	682	562	619	501	799	9.378
Santa Fiora	80	104	80	122	93	122	124	185	187	215	195	160	166	165	217	163	324	2.702
Scansano	162	150	165	168	189	209	264	306	327	351	333	321	367	274	305	243	400	4.534
Scarlino	175	186	145	103	157	170	267	324	282	328	255	237	268	200	210	149	243	3.699
Seggiano	50	35	34	23	35	39	64	75	62	59	74	71	68	65	53	49	148	1.004
Semproniano	29	34	36	28	30	53	49	66	69	83	84	73	89	80	82	90	169	1.144
Sorano	103	116	101	126	146	170	179	210	245	277	253	294	263	214	254	219	426	3.596
<b>Totale</b>	<b>8.654</b>	<b>8.671</b>	<b>8.499</b>	<b>8.635</b>	<b>9.421</b>	<b>10.281</b>	<b>12.540</b>	<b>16.193</b>	<b>17.177</b>	<b>17.541</b>	<b>15.661</b>	<b>15.118</b>	<b>15.901</b>	<b>13.394</b>	<b>13.867</b>	<b>11.191</b>	<b>17.820</b>	<b>220.564</b>



Tabella 9 – Incidenza % delle classi di età sulla popolazione residente nei comuni della provincia di Grosseto. Censimento 1991

COMUNI	CLASSI DI ETÀ'																	Totale
	0-4	5-9	10-14	15-19	20-24	25-29	30-34	35-39	40-44	45-49	50-54	55-59	60-64	65-69	70-74	75-79	80 e più	
Arcidosso	3,4	3,7	4,0	5,1	6,0	6,8	6,2	5,5	6,5	4,7	6,6	7,0	7,6	8,5	5,9	5,9	6,5	100
Campagnatico	3,2	3,1	4,0	5,8	6,1	6,5	6,5	5,6	7,2	6,8	6,4	6,8	8,9	7,9	5,3	4,9	4,9	100
Capalbio	3,8	4,7	5,1	6,9	7,3	7,7	7,6	7,1	7,4	5,4	6,9	7,1	7,0	6,2	3,3	3,4	3,1	100
Castel del Piano	3,9	3,3	4,0	5,8	6,0	6,7	6,0	6,2	6,6	5,9	6,2	7,0	7,4	8,7	4,9	5,8	5,8	100
Castell'Azzara	2,4	3,3	2,7	4,2	5,1	4,8	5,4	6,4	5,2	5,4	6,5	7,6	10,1	10,4	6,1	6,7	7,7	100
Castiglione della Pescaia	3,1	3,1	4,2	6,4	7,8	8,3	6,1	6,6	6,6	6,8	8,1	7,2	7,0	6,3	3,7	4,2	4,6	100
Cinigiano	2,9	3,5	3,8	5,4	5,4	6,0	5,6	5,1	6,7	5,0	6,9	6,8	8,7	9,8	5,7	5,7	7,1	100
Civitella Paganico	3,3	4,1	3,5	5,5	5,4	6,2	5,4	6,5	6,0	5,1	6,5	8,3	8,5	7,9	5,7	5,5	6,6	100
Follonica	3,1	3,5	4,8	6,7	7,7	7,1	6,0	6,8	7,8	7,3	7,6	6,6	6,4	6,5	4,3	4,0	3,9	100
Gavorrano	3,4	4,0	5,3	5,3	5,8	6,5	7,2	7,2	7,1	5,1	6,5	6,3	8,6	7,7	5,2	4,8	4,2	100
Grosseto	3,6	3,9	5,1	7,2	7,2	7,8	7,0	7,0	7,8	6,7	7,2	6,4	6,2	6,0	3,9	3,5	3,3	100
Isola del Giglio	3,6	3,8	5,0	6,5	6,5	6,4	5,5	6,3	6,0	6,9	6,5	6,7	8,2	7,8	4,8	4,0	5,4	100
Magliano in Toscana	3,9	3,7	5,5	6,4	6,9	6,9	7,3	6,3	6,9	5,8	6,6	7,1	7,2	6,2	4,4	4,3	4,5	100
Manciano	3,0	3,8	4,2	5,8	6,2	6,7	6,0	6,6	6,8	5,9	7,1	6,8	7,9	8,0	5,1	5,2	5,0	100
Massa Marittima	2,9	3,0	4,2	5,7	5,9	5,7	5,8	6,5	7,4	5,9	7,4	6,8	7,2	7,8	6,0	5,7	6,1	100
Monte Argentario	4,1	3,8	5,3	7,9	8,7	8,1	6,1	6,4	7,3	7,1	6,9	5,8	6,1	5,5	4,0	3,6	3,4	100
Monterotondo Marittimo	3,4	3,5	4,7	5,0	6,6	6,2	5,8	7,2	6,3	5,5	6,3	6,8	8,8	7,4	5,5	5,2	5,9	100
Montieri	3,3	3,9	3,3	3,6	4,3	4,3	5,7	4,5	4,8	4,3	4,8	6,4	9,3	11,9	7,9	8,5	9,0	100
Orbetello	4,2	4,0	4,9	7,1	7,1	7,8	7,5	7,0	7,2	6,6	6,7	5,9	6,6	6,0	4,1	3,8	3,6	100
Pitigliano	4,1	3,1	4,5	6,4	6,6	7,2	6,9	5,8	6,2	5,2	6,2	6,6	7,6	7,7	4,4	5,0	6,3	100
Roccalbegna	3,1	3,2	3,6	3,8	6,8	7,1	4,3	6,1	4,2	4,0	6,3	9,1	8,0	9,4	6,1	6,9	8,0	100
Roccastrada	3,4	3,2	4,1	5,5	6,0	6,6	5,9	6,2	6,7	5,7	6,9	6,8	7,9	7,9	5,7	5,7	5,9	100
Santa Fiora	2,6	2,7	3,6	5,3	5,3	6,5	6,1	4,8	5,1	5,1	7,0	6,9	8,9	8,6	6,9	6,0	8,8	100
Scansano	2,6	3,6	4,1	5,6	6,2	6,6	5,3	6,2	6,9	5,3	7,1	6,8	7,7	8,1	5,9	5,7	6,2	100
Scarlino	3,4	3,6	5,1	6,3	5,6	8,4	7,2	6,9	8,0	6,3	7,2	6,4	6,8	6,3	4,1	3,7	4,8	100
Seggiano	1,7	2,7	3,7	5,5	5,0	5,1	5,2	5,1	5,7	5,7	5,3	6,7	11,5	10,1	7,9	6,8	6,3	100
Semproniano	1,8	2,6	2,9	4,0	5,0	5,7	4,9	4,5	5,1	6,0	7,0	8,4	9,0	9,6	6,8	7,7	9,1	100
Sorano	3,1	3,6	4,3	4,7	5,3	6,1	5,7	6,8	5,9	5,2	6,2	6,2	7,9	8,5	6,0	6,9	7,5	100
<b>TOTALE</b>	<b>3,5</b>	<b>3,7</b>	<b>4,7</b>	<b>6,5</b>	<b>6,9</b>	<b>7,2</b>	<b>6,5</b>	<b>6,6</b>	<b>7,2</b>	<b>6,3</b>	<b>7,0</b>	<b>6,6</b>	<b>7,0</b>	<b>6,9</b>	<b>4,6</b>	<b>4,4</b>	<b>4,5</b>	<b>100</b>





Tabella 10 – Incidenza % delle classi di età sulla popolazione residente nei comuni della provincia di Grosseto. Censimento 2001

COMUNI	CLASSI DI ETÀ'																	
	0-4	5-9	10-14	15-19	20-24	25-29	30-34	35-39	40-44	45-49	50-54	55-59	60-64	65-69	70-74	75-79	80 e più	Totale
Arcidosso	3,2	2,9	3,9	4,3	4,6	5,9	7,2	7,6	6,7	6,1	6,9	5,4	7,1	6,9	6,9	6,2	8,2	100
Campagnatico	3,3	3,8	3,4	3,2	4,6	6,9	7,6	7,2	6,7	6,0	8,3	6,8	6,9	6,1	7,1	5,6	6,6	100
Capalbio	4,0	3,6	3,5	4,9	5,3	6,5	7,9	7,7	7,5	7,3	7,2	5,6	7,0	6,6	6,6	4,8	3,9	100
Castel del Piano	3,2	3,6	4,5	3,6	4,4	6,3	6,3	7,3	6,7	6,0	6,5	6,2	6,4	7,3	7,0	7,1	7,6	100
Castell'Azzara	1,5	2,4	2,8	4,1	3,3	4,4	4,9	5,0	5,8	7,6	6,1	6,3	8,1	8,2	10,0	8,8	10,7	100
Castiglione della Pescaia	3,4	3,7	3,5	3,2	4,5	7,0	8,0	8,5	6,7	6,7	6,8	7,2	8,0	7,1	6,0	4,7	5,0	100
Cinigiano	3,0	2,7	3,5	4,1	4,2	5,9	6,1	6,6	6,6	5,6	7,5	5,2	7,8	7,0	8,0	8,2	7,9	100
Civitella Paganico	3,0	3,4	3,9	4,5	3,9	6,7	6,5	6,7	5,8	6,9	6,8	5,7	6,8	7,6	7,8	5,9	8,1	100
Follonica	3,3	3,5	3,6	4,0	4,9	6,5	7,6	7,3	6,3	7,0	7,8	7,3	7,7	6,4	5,8	5,1	5,8	100
Gavorrano	3,4	3,6	4,0	4,4	5,6	6,0	6,6	7,0	7,6	7,5	7,2	5,2	6,7	6,2	7,4	5,7	5,9	100
Grosseto	3,8	3,8	3,9	4,1	5,4	7,4	7,6	8,0	7,1	7,0	7,6	6,5	6,9	6,0	5,5	4,8	4,8	100
Isola del Giglio	2,9	3,7	3,2	4,2	5,3	7,5	6,8	6,3	5,6	6,5	6,2	8,3	7,5	7,0	7,3	5,3	6,3	100
Magliano in Toscana	3,4	2,6	4,1	3,9	5,6	7,0	6,5	7,0	7,6	6,9	7,5	6,6	6,9	7,2	6,6	4,9	5,9	100
Manciano	3,0	3,1	3,3	3,9	4,6	6,4	6,9	7,0	6,3	6,8	7,1	6,4	7,4	7,0	7,1	6,5	7,3	100
Massa Marittima	2,7	2,6	3,6	3,6	4,6	6,4	6,5	6,5	6,4	6,8	8,0	6,4	7,9	6,5	6,6	6,7	8,3	100
Monte Argentario	4,2	4,2	4,2	4,0	5,5	7,7	8,1	7,8	6,3	6,4	7,6	7,3	7,0	5,5	5,3	4,3	4,6	100
Monterotondo Marittimo	4,1	3,1	2,9	3,5	5,0	5,5	7,4	5,7	5,6	7,4	7,0	5,9	6,4	7,6	9,1	6,4	7,4	100
Montieri	1,9	2,4	2,6	4,9	4,3	4,6	6,3	5,0	6,7	5,2	5,3	5,9	6,7	7,0	8,8	10,8	11,5	100
Orbetello	3,5	3,9	4,3	4,2	4,8	6,8	7,2	7,9	7,6	7,0	7,3	6,6	7,1	5,7	5,9	4,9	5,5	100
Pitigliano	3,4	3,6	4,1	3,5	4,6	6,9	6,3	6,8	7,3	6,4	6,7	5,9	6,7	6,7	7,5	6,5	6,9	100
Roccalbegna	2,3	2,6	3,3	3,7	4,3	4,4	6,0	7,2	5,8	6,5	5,7	5,6	7,4	9,2	7,8	7,9	10,3	100
Roccastrada	3,5	3,7	3,8	3,5	4,5	6,2	6,7	7,4	6,5	6,5	7,2	6,2	7,3	6,8	6,8	6,3	7,3	100
Santa Fiora	2,4	3,9	2,6	3,1	4,0	5,9	6,2	7,3	6,3	5,5	5,7	5,7	7,4	7,9	8,9	7,5	9,6	100
Scansano	3,1	3,0	3,1	4,0	4,6	6,1	6,8	7,0	6,1	7,1	7,6	6,4	7,8	7,0	7,2	6,4	6,8	100
Scarlino	4,0	3,0	3,7	3,4	5,6	7,5	7,3	9,8	6,9	6,6	7,8	6,6	6,7	5,5	5,8	4,9	4,8	100
Seggiano	3,1	2,3	2,1	2,6	3,7	6,0	5,8	5,5	6,5	6,9	6,4	6,7	6,5	6,6	10,8	8,5	10,0	100
Semproniano	2,7	1,7	2,0	2,9	3,8	4,8	4,6	5,7	6,1	5,6	6,4	6,6	7,8	8,8	8,7	8,7	13,0	100
Sorano	2,6	3,0	3,6	4,2	4,7	5,5	6,0	6,9	6,5	7,5	6,6	5,6	6,9	6,9	7,6	6,8	9,1	100
<b>Totale</b>	<b>3,5</b>	<b>3,5</b>	<b>3,8</b>	<b>4,0</b>	<b>5,0</b>	<b>6,8</b>	<b>7,2</b>	<b>7,5</b>	<b>6,8</b>	<b>6,8</b>	<b>7,3</b>	<b>6,5</b>	<b>7,1</b>	<b>6,4</b>	<b>6,3</b>	<b>5,5</b>	<b>6,0</b>	<b>100</b>



Tabella 11 – Incidenza % delle classi di età sulla popolazione residente nei comuni della provincia di Grosseto. Censimento 2011

COMUNI	CLASSI DI ETÀ'																	Totale
	0-4	5-9	10-14	15-19	20-24	25-29	30-34	35-39	40-44	45-49	50-54	55-59	60-64	65-69	70-74	75-79	80 e più	
Arcidosso	4,0	3,8	3,8	3,4	4,8	5,6	6,3	7,3	7,6	7,9	6,8	6,1	6,7	4,9	5,9	5,5	9,6	100
Campagnatico	3,7	3,8	3,3	3,8	3,8	3,9	6,2	7,6	8,2	7,4	7,3	6,6	8,4	6,6	5,8	4,7	8,8	100
Capalbio	3,9	3,6	4,2	3,8	4,4	5,4	5,7	7,2	8,3	8,5	7,8	7,5	6,7	5,2	5,9	5,1	6,7	100
Castel del Piano	4,2	3,7	3,7	4,2	5,1	4,7	5,4	6,8	7,1	7,8	7,1	6,4	6,7	5,7	6,1	5,8	9,5	100
Castell'Azzara	2,6	2,4	1,9	2,9	3,9	4,4	4,2	5,0	4,2	5,6	6,4	9,1	7,2	6,7	9,0	8,2	16,3	100
Castiglione della Pescaia	2,9	3,1	3,4	3,7	3,8	4,0	4,9	6,7	8,1	8,9	7,3	7,3	7,5	7,3	7,6	6,0	7,4	100
Cinigiano	3,8	3,1	3,2	3,5	4,5	5,4	5,9	5,8	6,4	7,7	6,9	6,1	8,1	5,3	6,6	5,8	11,8	100
Civitella Paganico	4,5	4,2	3,7	4,1	4,7	4,8	5,3	7,5	7,5	7,3	6,0	6,8	6,4	5,8	6,0	6,0	9,3	100
Follonica	3,7	3,9	3,8	3,9	4,0	4,3	5,4	7,0	7,8	7,6	6,7	7,0	7,8	6,9	7,0	5,2	8,1	100
Gavorrano	4,1	3,9	3,8	3,6	4,5	5,0	6,7	7,4	7,8	7,3	7,7	7,5	7,1	5,2	5,6	4,5	8,2	100
Grosseto	4,3	4,3	4,2	4,2	4,3	4,8	6,0	7,9	8,3	8,2	7,1	6,6	6,9	5,7	5,8	4,6	6,8	100
Isola del Giglio	3,2	3,3	2,5	3,7	3,7	5,1	6,5	6,6	7,1	6,8	6,3	7,5	7,7	8,5	6,9	5,9	8,7	100
Magliano in Toscana	3,9	3,3	3,3	2,9	4,6	4,4	6,3	7,8	7,2	7,1	7,7	7,4	7,8	6,3	6,1	6,2	7,6	100
Manciano	3,8	3,6	3,3	3,5	4,1	4,7	5,9	7,2	7,5	7,8	6,8	7,0	7,2	6,2	6,4	5,7	9,3	100
Massa Marittima	3,7	3,1	3,3	3,3	4,4	4,3	4,7	7,1	7,4	7,1	7,3	7,5	8,0	6,4	7,2	5,4	9,7	100
Monte Argentario	3,8	4,2	4,4	4,3	4,4	4,4	5,6	7,4	8,1	8,0	6,5	6,6	7,4	6,9	6,5	4,6	7,0	100
Monterotondo Marittimo	4,3	4,5	5,1	4,3	4,8	5,2	5,6	7,2	7,4	7,4	6,3	6,6	5,7	4,9	4,9	5,4	10,5	100
Montieri	4,2	4,7	2,8	3,1	3,3	6,5	4,9	6,6	6,3	5,0	7,5	5,5	7,7	6,4	6,2	5,8	13,7	100
Orbetello	3,3	3,9	3,9	4,2	4,6	4,6	5,1	7,0	7,8	8,5	7,7	7,0	7,3	6,5	6,4	4,8	7,5	100
Pitigliano	3,5	3,4	3,9	3,9	4,4	3,9	5,0	7,2	7,2	7,5	7,4	6,7	6,7	6,3	6,5	6,1	10,5	100
Roccalbegna	3,4	3,2	3,5	3,0	3,5	3,5	4,8	5,4	8,6	8,1	7,2	8,1	5,9	6,1	6,6	7,0	12,2	100
Roccastrada	3,9	4,0	3,9	4,2	4,5	4,9	5,6	6,6	7,1	8,2	6,9	6,6	7,3	6,0	6,6	5,3	8,5	100
Santa Fiora	3,0	3,8	3,0	4,5	3,4	4,5	4,6	6,8	6,9	8,0	7,2	5,9	6,1	6,1	8,0	6,0	12,0	100
Scansano	3,6	3,3	3,6	3,7	4,2	4,6	5,8	6,7	7,2	7,7	7,3	7,1	8,1	6,0	6,7	5,4	8,8	100
Scarlino	4,7	5,0	3,9	2,8	4,2	4,6	7,2	8,8	7,6	8,9	6,9	6,4	7,2	5,4	5,7	4,0	6,6	100
Seggiano	5,0	3,5	3,4	2,3	3,5	3,9	6,4	7,5	6,2	5,9	7,4	7,1	6,8	6,5	5,3	4,9	14,7	100
Semproniano	2,5	3,0	3,1	2,4	2,6	4,6	4,3	5,8	6,0	7,3	7,3	6,4	7,8	7,0	7,2	7,9	14,8	100
Sorano	2,9	3,2	2,8	3,5	4,1	4,7	5,0	5,8	6,8	7,7	7,0	8,2	7,3	6,0	7,1	6,1	11,8	100
<b>Totale</b>	<b>3,9</b>	<b>3,9</b>	<b>3,9</b>	<b>3,9</b>	<b>4,3</b>	<b>4,7</b>	<b>5,7</b>	<b>7,3</b>	<b>7,8</b>	<b>8,0</b>	<b>7,1</b>	<b>6,9</b>	<b>7,2</b>	<b>6,1</b>	<b>6,3</b>	<b>5,1</b>	<b>8,1</b>	<b>100</b>



Grafico 6 – Popolazione residente in provincia di Grosseto per classi di età. Censimenti 1991, 2001 e 2011

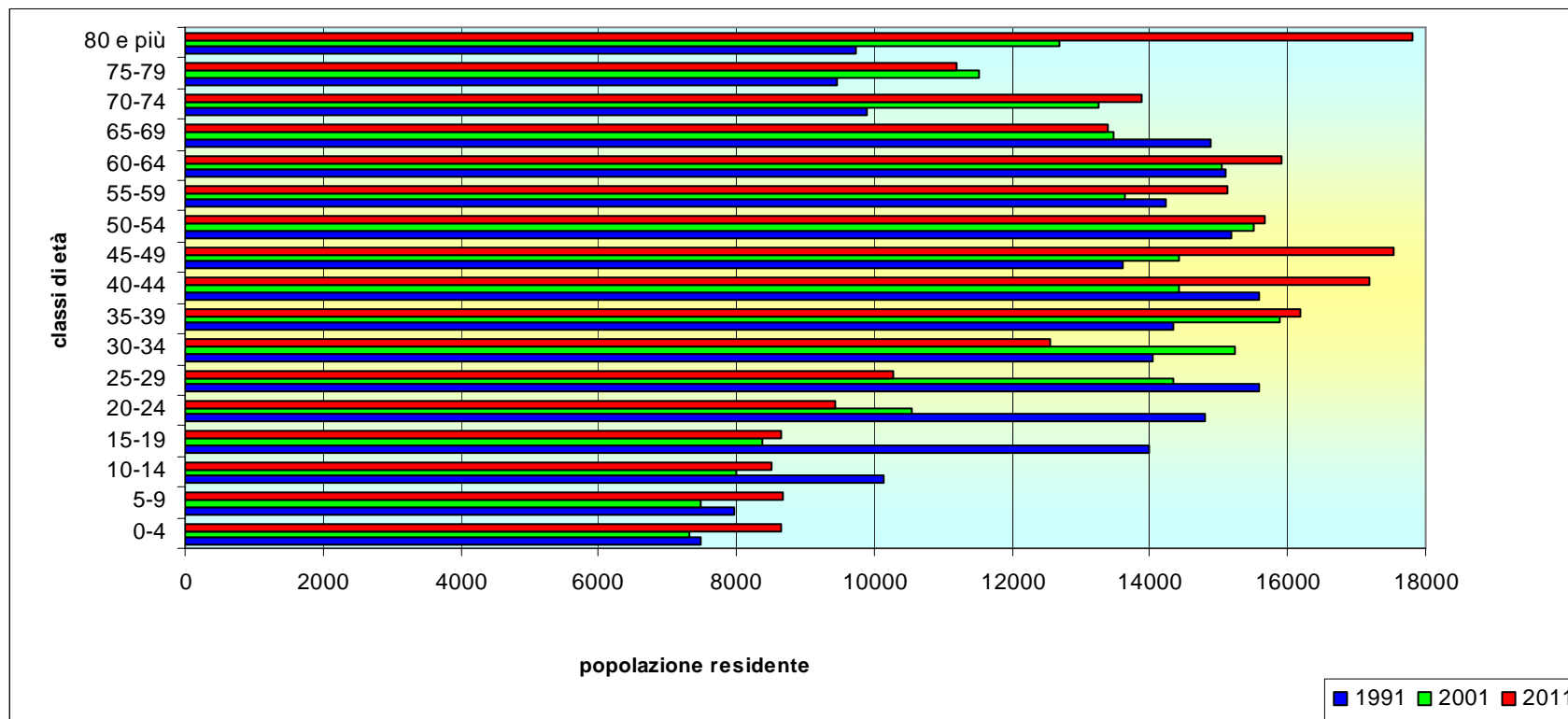




Tabella 12 – Popolazione residente nelle province toscane (v.a. e var. %). Censimenti 1991, 2001 e 2011

Province	Valori assoluti			Variazione %		
	1991	2001	2011	2001/1991	2011/2001	2011/1991
Massa-Carrara	200.312	197.652	199.650	-1,33	1,01	-0,33
Lucca	377.101	372.244	388.327	-1,29	4,32	2,98
Pistoia	264.622	268.503	287.866	1,47	7,21	8,78
Firenze	967.437	933.860	973.145	-3,47	4,21	0,59
Prato	217.244	227.886	245.916	4,90	7,91	13,20
Livorno	336.626	326.444	335.247	-3,02	2,70	-0,41
Pisa	385.285	384.555	411.190	-0,19	6,93	6,72
Arezzo	314.564	323.288	343.676	2,77	6,31	9,25
Siena	250.740	252.288	266.621	0,62	5,68	6,33
Grosseto	216.015	211.086	220.564	-2,28	4,49	2,11
<b>Toscana</b>	<b>3.529.946</b>	<b>3.497.806</b>	<b>3.672.202</b>	<b>-0,91</b>	<b>4,99</b>	<b>4,03</b>

Tabella 13 – Stranieri residente nelle province toscane (v.a. e incidenza sul totale della popolazione). Censimenti 1991, 2001 e 2011

Province	1991		2001		2011		incidenza % degli stranieri		
	pop. totale	stranieri	pop. totale	stranieri	pop. totale	stranieri	1991	2001	2011
Arezzo	314.564	2.215	323.288	11.336	343.676	33.897	0,70	3,51	9,86
Firenze	967.437	11.465	933.860	36.966	973.145	97.071	1,19	3,96	9,97
Grosseto	216.015	1.110	211.086	4.502	220.564	17.291	0,51	2,13	7,84
Livorno	336.626	2.032	326.444	5.945	335.247	21.580	0,60	1,82	6,44
Lucca	377.101	2.272	372.244	8.294	388.327	24.861	0,60	2,23	6,40
Massa-Carrara	200.312	1.160	197.652	4.023	199.650	11.760	0,58	2,04	5,89
Pisa	385.285	2.982	384.555	11.031	411.190	31.998	0,77	2,87	7,78
Pistoia	264.622	1.608	268.503	8.058	287.866	23.985	0,61	3,00	8,33
Prato	217.244	1.533	227.886	10.220	245.916	33.113	0,71	4,48	13,47
Siena	250.740	1.682	252.288	8.327	266.621	26.291	0,67	3,30	9,86
<b>TOTALE</b>	<b>3.529.946</b>	<b>28.059</b>	<b>3.497.806</b>	<b>108.702</b>	<b>3.672.202</b>	<b>321.847</b>	<b>0,79</b>	<b>3,11</b>	<b>8,76</b>