



## Popolazione residente

### Premessa

Il 15° Censimento generale della popolazione e delle abitazioni, svolto nel 2011, ha segnato la fine dei censimenti demografici con cadenza decennale. Durante gli anni 2012 e 2013 le anagrafi comunali hanno apportato le correzioni e gli aggiustamenti necessari per poter allineare i dati posseduti con quelli censuari. L'ISTAT ha invece definito le metodologie tecniche per l'organizzazione del **Censimento permanente della popolazione e delle abitazioni** come stabilito dall'art. 3, del decreto legge 18 ottobre 2012, n. 179. L'obiettivo è di produrre dati con cadenza annuale - non più decennale - utilizzando informazioni provenienti da fonti amministrative integrate da rilevazioni statistiche campionarie.

La prima esecuzione a regime del **Censimento permanente della popolazione e delle abitazioni** è prevista per il 2016, dopo lo svolgimento di due edizioni pilota nel 2014 e nel 2015.

La popolazione risultante al 31/12/2014 nella provincia di Grosseto è pari a 224.481 individui, con un decremento di 617 unità rispetto al 2013, dato questo che ridimensiona, almeno in parte, la variazione demografica fortemente positiva registrata nel 2013, determinata soprattutto dalle operazioni di rettifica anagrafica post-censuarie effettuate dopo il censimento della popolazione del 2011. Quasi tutti i 28 comuni hanno subito un arresto nella crescita demografica ad esclusione del comune capoluogo che registra un incremento di 301 unità e dei tre comuni di Casteldelpiano, Isola del Giglio e Roccalbegna, che sono aumentanti rispettivamente di 33, 19 e 1 unità.

Anche la crescita della popolazione straniera, che dall'inizio del secolo ad oggi è quintuplicata, ha subito un rallentamento nel 2014 con n. 500 stranieri in più rispetto al 2013, 1/3 di quelli registrati nel periodo 2011/2012.

Positivo il saldo migratorio provinciale, pari a +622 unità, anche se non basta a compensare il valore in perdita del saldo naturale pari a -1329 unità determinando così un saldo totale negativo, pari a -617 abitanti.

La consistenza della popolazione straniera risulta pari a 21.702 unità e rappresenta il 9,7% di tutta la popolazione provinciale. Ben sedici comuni della provincia superano questo valore, fino ad arrivare al 29% di Montieri, che detiene, come nell'anno 2013, la percentuale più alta dell'intero territorio grossetano. Viene confermata per l'anno 2014 la prevalenza della popolazione straniera femminile su quella maschile in ben 23 comuni su 28. Il tasso di natalità dei cittadini italiani continua ad essere sensibilmente inferiore rispetto a quello degli stranieri ma l'anno 2014 segna una inversione di tendenza rispetto agli ultimi anni registrando una lieve crescita del primo (6,0%) ed una battuta d'arresto del secondo (11,9%).

Dal confronto territoriale a livello comunale emerge che il tasso di natalità degli stranieri è superiore rispetto a quello dei cittadini italiani in quasi tutti i comuni superando addirittura il 60% a Civitella Paganico (64,7%) e Seggiano (62,5%), fuori tendenza invece Roccalbegna e Semproniano dove nel 2014 non sono nati nuovi stranieri.



*Infine dall'analisi degli indicatori demografici emerge che l'indice di vecchiaia della nostra provincia è il più alto della Toscana: 226,6 contro il 192,9 del dato regionale e il 157,7 del dato nazionale. Di conseguenza anche l'età media provinciale di 47,6 anni risulta più alta della media regionale (46,3) e nazionale (44,4).*

*FONTE : Demo ISTAT*



Negli anni 2012 e 2013 la popolazione residente ha registrato significativi aumenti dovuti a "recuperi" del censimento 2011 (persone che erano sfuggite al censimento e recuperate successivamente con i bilanci demografici). Il grosso del recupero è avvenuto soprattutto nel 2013, dove l'aumento di popolazione pari a circa 4mila unità è interamente imputabile ai suddetti recuperi. Nell'anno 2014 le operazioni di confronto censimento-anagrafe sono terminate e quindi la popolazione è leggermente diminuita per effetto del reale andamento demografico.

Bilancio demografico anno 2014 e popolazione residente al 31 dicembre  
Provincia: Grosseto

	Maschi	Femmine	Totale
Popolazione al 1° gennaio	108.022	117.076	225.098
Nati	749	724	1.473
Morti	1.274	1.438	2.712
Saldo Naturale	-525	-714	-1.239
Iscritti da altri comuni	2.306	2.377	4.683
Iscritti dall'estero	488	617	1.105
Altri iscritti	307	241	548
Cancellati per altri comuni	2.204	2.353	4.557
Cancellati per l'estero	330	313	643
Altri cancellati	305	209	514
Saldo Migratorio e per altri motivi	262	360	622
Popolazione residente in famiglia	107.252	116.322	223.574
Popolazione residente in convivenza	507	400	907
Unità in più/meno dovute a variazioni territoriali	0	0	0
Popolazione al 31 Dicembre	107.759	116.722	224.481
Numero di Famiglie			104.297
Numero di Convivenze			120
Numero medio di componenti per famiglia			2.14

Provincia di Grosseto

anno	Popolazione residente	di cui popolazione straniera
1991	216.015	1.110
2001	211.086	4.502
2011	220.564	17.291
2012	220.982	18.794
2014	224.481	21.702

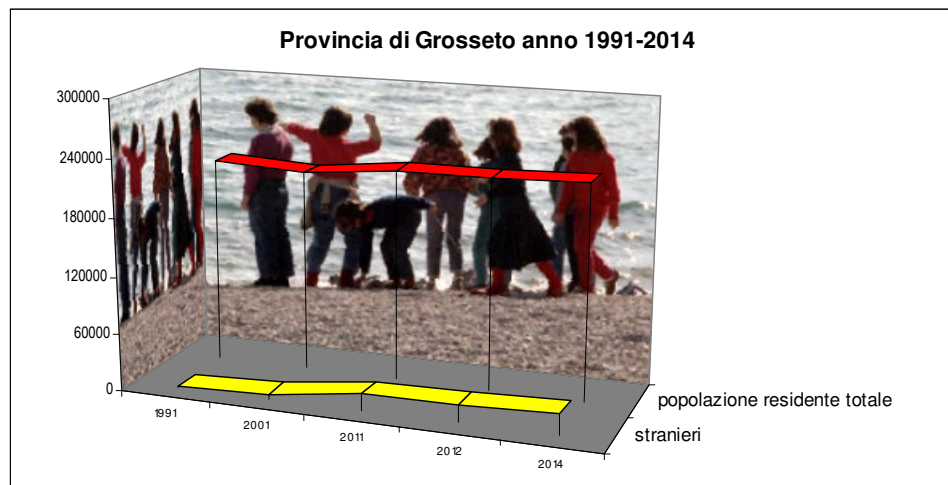




Tabella 1 – Popolazione residente in provincia di Grosseto per comune

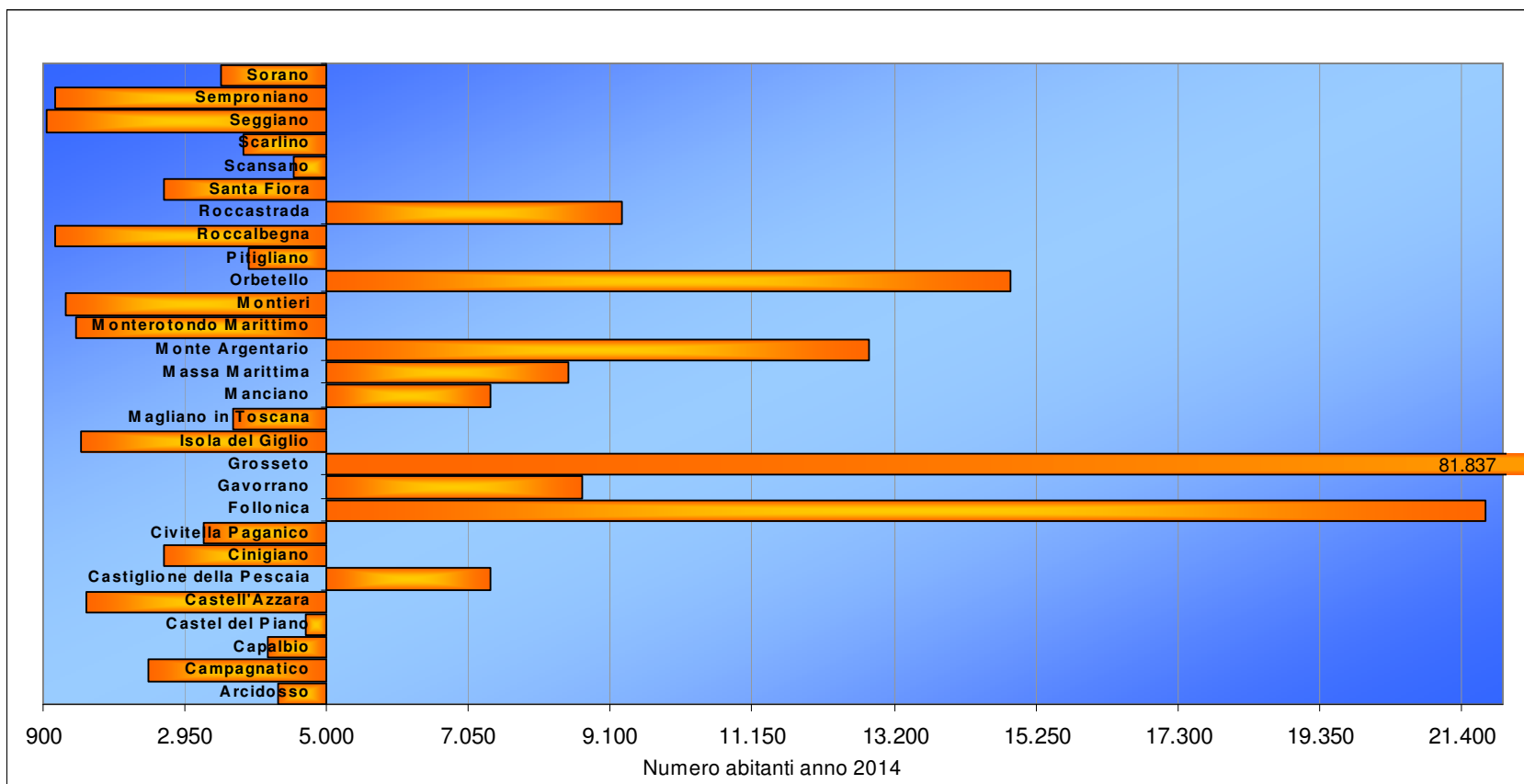
Anno 2014

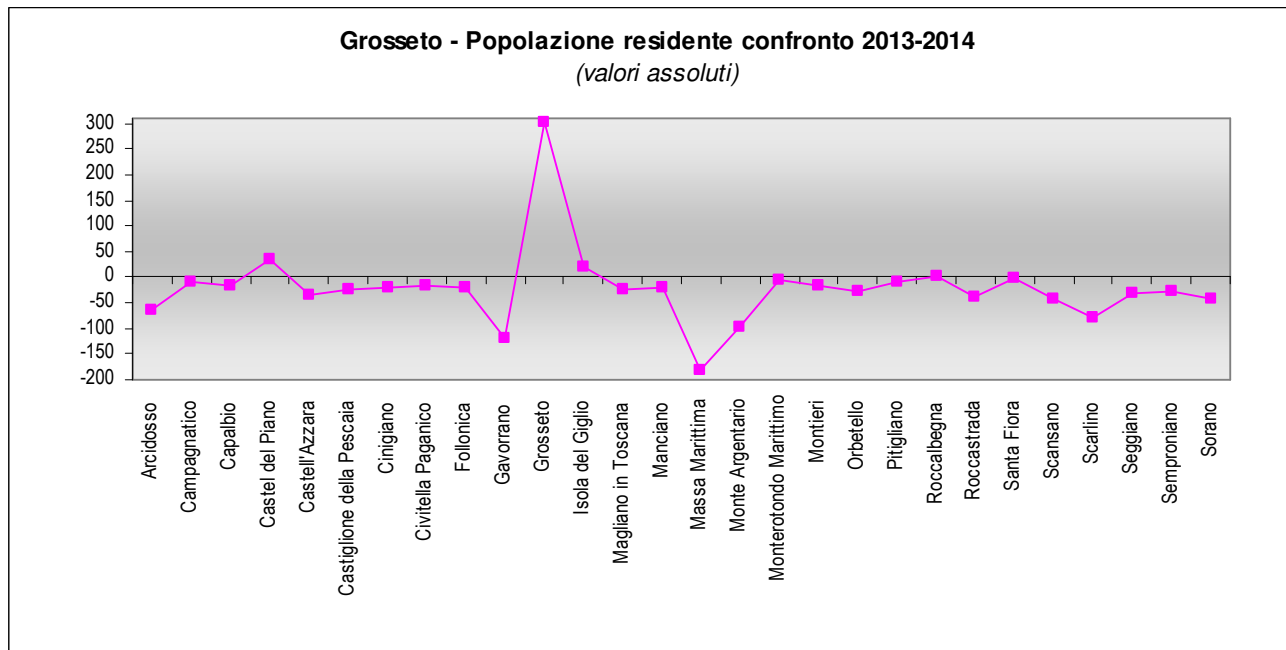
Comuni	Valori assoluti			Valori %		Incidenza % di ogni comune sul totale
	Maschi	Femmine	Totale	Maschi	Femmine	
Arcidosso	2.098	2.198	4.296	48,8	51,2	1,9
Campagnatico	1.203	1.221	2.424	49,6	50,4	1,1
Capalbio	2.016	2.123	4.139	48,7	51,3	1,8
Castel del Piano	2.258	2.440	4.698	48,1	51,9	2,1
Castell'Azzara	725	791	1.516	47,8	52,2	0,7
Castiglione della Pescaia	3.592	3.767	7.359	48,8	51,2	3,3
Cinigiano	1.320	1.333	2.653	49,8	50,2	1,2
Civitella Paganico	1.586	1.634	3.220	49,3	50,7	1,4
Follonica	10.213	11.528	21.741	47,0	53,0	9,7
Gavorrano	4.220	4.467	8.687	48,6	51,4	3,9
Grosseto	38.856	42.981	81.837	47,5	52,5	36,5
Isola del Giglio	762	685	1.447	52,7	47,3	0,6
Magliano in Toscana	1.757	1.886	3.643	48,2	51,8	1,6
Manciano	3.575	3.793	7.368	48,5	51,5	3,3
Massa Marittima	4.016	4.467	8.483	47,3	52,7	3,8
Monte Argentario	6.226	6.614	12.840	48,5	51,5	5,7
Monterotondo Marittimo	701	663	1.364	51,4	48,6	0,6
Montieri	614	602	1.216	50,5	49,5	0,5
Orbetello	7.035	7.855	14.890	47,2	52,8	6,6
Pitigliano	1.831	2.036	3.867	47,3	52,7	1,7
Roccalbegna	545	525	1.070	50,9	49,1	0,5
Roccastrada	4.502	4.764	9.266	48,6	51,4	4,1
Santa Fiora	1.288	1.352	2.640	48,8	51,2	1,2
Scansano	2.248	2.269	4.517	49,8	50,2	2,0
Scarlino	1.902	1.893	3.795	50,1	49,9	1,7
Seggiano	465	490	955	48,7	51,3	0,4
Semproniano	513	573	1.086	47,2	52,8	0,5
Sorano	1.692	1.772	3.464	48,8	51,2	1,5
<b>TOTALE</b>	<b>107.759</b>	<b>116.722</b>	<b>224.481</b>	<b>48,0</b>	<b>52,0</b>	<b>100</b>

Comuni	Totale		
	2013	2014	2014/2013
Arcidosso	4.362	4.296	-66
Campagnatico	2.434	2.424	-10
Capalbio	4.157	4.139	-18
Castel del Piano	4.665	4.698	33
Castell'Azzara	1.550	1.516	-34
Castiglione della Pescaia	7.383	7.359	-24
Cinigiano	2.672	2.653	-19
Civitella Paganico	3.237	3.220	-17
Follonica	21.762	21.741	-21
Gavorrano	8.806	8.687	-119
Grosseto	81.536	81.837	301
Isola del Giglio	1.428	1.447	19
Magliano in Toscana	3.667	3.643	-24
Manciano	7.387	7.368	-19
Massa Marittima	8.665	8.483	-182
Monte Argentario	12.939	12.840	-99
Monterotondo Marittimo	1.369	1.364	-5
Montieri	1.232	1.216	-16
Orbetello	14.917	14.890	-27
Pitigliano	3.878	3.867	-11
Roccalbegna	1.069	1.070	1
Roccastrada	9.303	9.266	-37
Santa Fiora	2.643	2.640	-3
Scansano	4.559	4.517	-42
Scarlino	3.873	3.795	-78
Seggiano	987	955	-32
Semproniano	1.112	1.086	-26
Sorano	3.506	3.464	-42
<b>TOTALE</b>	<b>225.098</b>	<b>224.481</b>	<b>-617</b>



Grafico 1 – Comuni della provincia di Grosseto con popolazione residente sopra e sotto i 5.000 abitanti





Il capoluogo accoglie il 36,5% della popolazione residente totale seguito dal comune di Follonica che rappresenta il 9,7% dei cittadini provinciali. In terza posizione il comune di Orbetello (6,6%) .



Tabella 2 – Popolazione residente in provincia di Grosseto al 31 dicembre 2014

Comuni	Popolazione residente nell'anno 2014								
	Pop. al 1° gennaio	Nati	Morti	Saldo naturale	Iscritti	Cancellati	Saldo migratorio	Saldo totale	Pop. al 31 dicembre
Arcidosso	4.362	23	67	-44	166	188	-22	-66	4.296
Campagnatico	2.434	10	33	-23	119	106	13	-10	2.424
Capalbio	4.157	24	35	-11	112	119	-7	-18	4.139
Castel del Piano	4.665	30	81	-51	223	139	84	33	4.698
Castell'Azzara	1.550	7	31	-24	33	43	-10	-34	1.516
Castiglione della Pescaia	7.383	28	97	-69	255	210	45	-24	7.359
Cinigiano	2.672	14	45	-31	105	93	12	-19	2.653
Civitella Paganico	3.237	17	35	-18	123	122	1	-17	3.220
Follonica	21.762	143	277	-134	668	555	113	-21	21.741
Gavorrano	8.806	55	113	-58	283	344	-61	-119	8.687
Grosseto	81.536	609	838	-229	2.058	1.528	530	2.320	81.837
Isola del Giglio	1.428	8	10	-2	67	46	21	19	1.447
Magliano in Toscana	3.667	17	47	-30	95	89	6	-24	3.643
Manciano	7.387	44	88	-44	173	148	25	-19	7.368
Massa Marittima	8.665	47	133	-86	219	315	-96	-182	8.483
Monte Argentario	12.939	81	127	-46	221	274	-53	-99	12.840
Monterotondo Marittimo	1.369	7	14	-7	41	39	2	-5	1.364
Montieri	1.232	9	24	-15	53	54	-1	-16	1.216
Orbetello	14.917	87	177	-90	376	313	63	-27	14.890
Pitigliano	3.878	22	49	-27	84	68	16	-11	3.867
Roccalbegna	1.069	5	19	-14	44	29	15	1	1.070
Roccastrada	9.303	76	118	-42	309	304	5	-37	9.266
Santa Fiora	2.643	18	31	-13	91	81	10	-3	2.640
Scansano	4.559	30	59	-29	139	152	-13	-42	4.517
Scarlino	3.873	31	42	-11	153	220	-67	-78	3.795
Seggiano	987	8	21	-13	40	59	-19	-32	955
Semproniano	1.112	4	34	-30	32	28	4	-26	1.086
Sorano	3.506	19	67	-48	54	48	6	-42	3.464
<b>TOTALE</b>	<b>225.098</b>	<b>1.473</b>	<b>2.712</b>	<b>-1.239</b>	<b>6.336</b>	<b>5.714</b>	<b>622</b>	<b>-617</b>	<b>224.481</b>



Tabella 3 – Dettaglio del movimento migratorio. Anno 2014

Comuni	Movimento migratorio					
	Iscritti da altri comuni	Iscritti dall'estero	Altri iscritti	Cancellati per altri comuni	Cancellati per l'estero	Altri cancellati
Arcidosso	118	39	9	141	18	29
Campagnatico	102	14	3	91	11	4
Capalbio	74	21	17	107	3	9
Castel del Piano	163	48	12	124	15	0
Castell'Azzara	22	10	1	38	5	0
Castiglione della Pescaia	208	31	16	178	20	12
Cinigiano	82	22	1	73	19	1
Civitella Paganico	75	36	12	69	9	44
Follonica	508	121	39	424	98	33
Gavorrano	210	43	30	272	28	44
Grosseto	1.464	329	265	1.249	189	90
Isola del Giglio	60	6	1	38	7	1
Magliano in Toscana	61	23	11	76	10	3
Manciano	122	35	16	138	8	2
Massa Marittima	157	53	9	232	40	43
Monte Argentario	184	25	12	213	16	45
Monterotondo Marittimo	30	11	0	27	12	0
Montieri	26	12	15	31	4	19
Orbetello	311	41	24	260	29	24
Pitigliano	75	7	2	60	8	0
Roccalbegna	31	10	3	24	3	2
Roccastrada	220	61	28	225	37	42
Santa Fiora	71	19	1	65	7	9
Scansano	86	48	5	120	26	6
Scarlino	133	13	7	169	6	45
Seggiano	28	10	2	44	9	6
Semproniano	22	7	3	26	1	1
Sorano	40	10	4	43	5	0
<b>TOTALE</b>	<b>4.683</b>	<b>1.105</b>	<b>548</b>	<b>4.557</b>	<b>643</b>	<b>514</b>





Grafico 2 – Saldo totale della popolazione residente in provincia di Grosseto nell'anno 2014

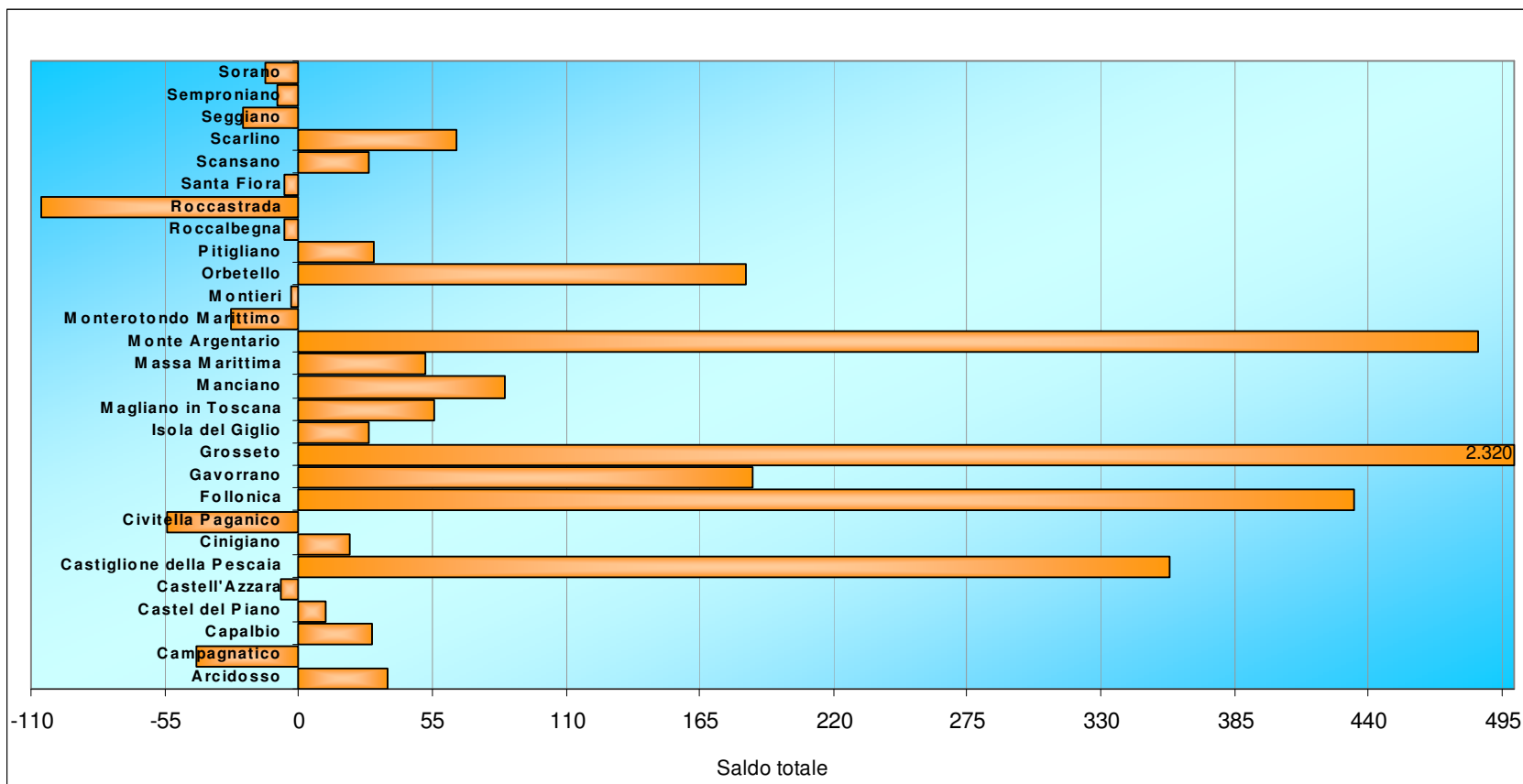




Tabella 3 – Indicatori sul bilancio demografico. Anno 2014

Comuni	Movimento migratorio					
	Iscritti da altri comuni	Iscritti dall'estero	Altri iscritti	Cancellati per altri comuni	Cancellati per l'estero	Altri cancellati
Arcidosso	118	39	9	141	18	29
Campagnatico	102	14	3	91	11	4
Capalbio	74	21	17	107	3	9
Castel del Piano	163	48	12	124	15	0
Castell'Azzara	22	10	1	38	5	0
Castiglione della Pescaia	208	31	16	178	20	12
Cinigiano	82	22	1	73	19	1
Civitella Paganico	75	36	12	69	9	44
Follonica	508	121	39	424	98	33
Gavorrano	210	43	30	272	28	44
Grosseto	1.464	329	265	1.249	189	90
Isola del Giglio	60	6	1	38	7	1
Magliano in Toscana	61	23	11	76	10	3
Manciano	122	35	16	138	8	2
Massa Marittima	157	53	9	232	40	43
Monte Argentario	184	25	12	213	16	45
Monterotondo Marittimo	30	11	0	27	12	0
Montieri	26	12	15	31	4	19
Orbetello	311	41	24	260	29	24
Pitigliano	75	7	2	60	8	0
Roccalbegna	31	10	3	24	3	2
Roccastrada	220	61	28	225	37	42
Santa Fiora	71	19	1	65	7	9
Scansano	86	48	5	120	26	6
Scarlino	133	13	7	169	6	45
Seggiano	28	10	2	44	9	6
Semproniano	22	7	3	26	1	1
Sorano	40	10	4	43	5	0
<b>TOTALE</b>	<b>4.683</b>	<b>1.105</b>	<b>548</b>	<b>4.557</b>	<b>643</b>	<b>514</b>



Grafico 3 – Tassi di natalità e mortalità in provincia di Grosseto. Anno 2014

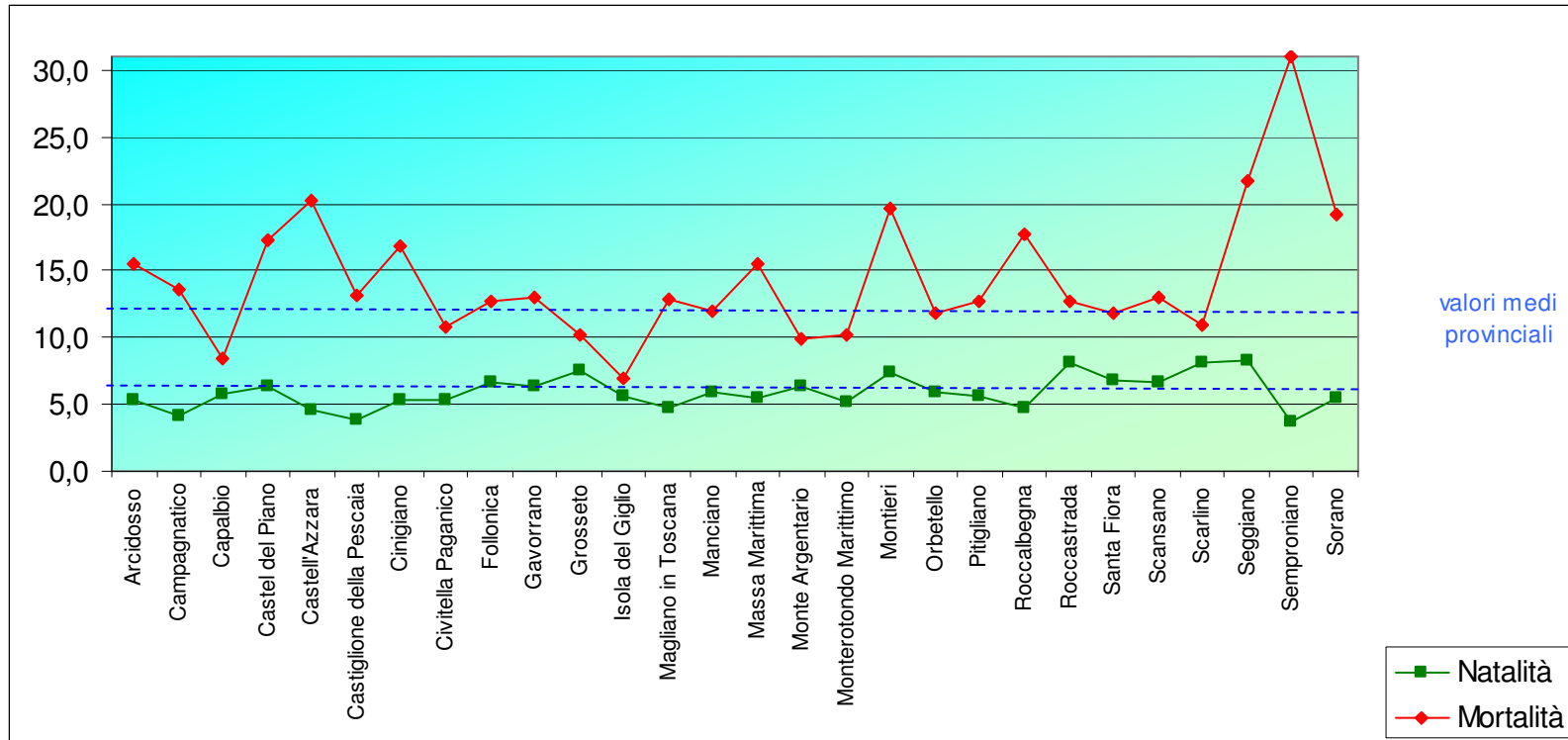
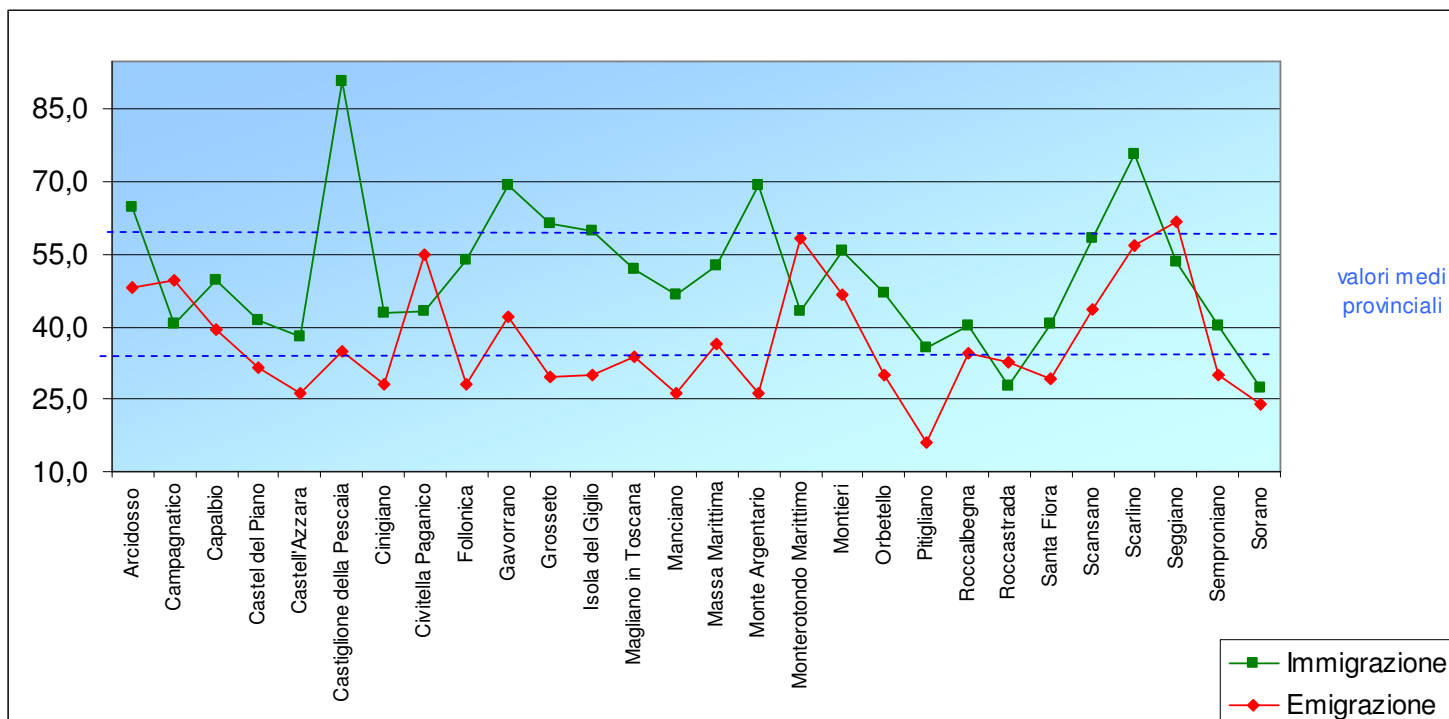




Grafico 4 – Tassi di immigrazione e emigrazione in provincia di Grosseto. Anno 2014





Regione Toscana – Incidenza popolazione straniera residente

Anno 2013

Comuni	Popolazione residente al 31 dicembre 2013		
	Stranieri	Pop. totale	Incidenza stranieri su totale
Arezzo	37.598	346.661	10,8%
Firenze	122.272	1.007.252	12,1%
<b>Grosseto</b>	<b>21.215</b>	<b>225.098</b>	<b>9,4%</b>
Livorno	26.162	340.471	7,7%
Lucca	29.929	394.600	7,6%
Massa-Carrara	13.652	200.325	6,8%
Pisa	39.239	420.254	9,3%
Pistoia	27.059	291.788	9,3%
Prato	39.949	253.245	15,8%
Siena	30.275	270.817	11,2%
<b>TOSCANA</b>	<b>387.350</b>	<b>3.750.511</b>	<b>10,3%</b>
<b>ITALIA</b>	<b>4.922.085</b>	<b>60.782.668</b>	<b>8,1%</b>

Anno 2014

Comuni	Popolazione residente al 31 dicembre 2014		
	Stranieri	Pop. totale	Incidenza stranieri su totale
Arezzo	37.786	346.442	10,9%
Firenze	126.694	1.012.180	12,5%
<b>Grosseto</b>	<b>21.702</b>	<b>224.481</b>	<b>9,7%</b>
Livorno	26.524	339.070	7,8%
Lucca	30.245	393.478	7,7%
Massa-Carrara	13.922	199.406	7,0%
Pisa	40.634	421.816	9,6%
Pistoia	27.510	292.509	9,4%
Prato	40.051	252.987	15,8%
Siena	30.505	270.285	11,3%
<b>TOSCANA</b>	<b>395.573</b>	<b>3.752.654</b>	<b>10,5%</b>
<b>ITALIA</b>	<b>5.014.437</b>	<b>60.795.612</b>	<b>8,2%</b>

Tabella 5 – Stranieri residenti in provincia di Grosseto



Comuni	Popolazione residente al 31 dicembre 2013			Popolazione residente al 31 dicembre 2014		
	Stanieri	Pop. totale	Incidenza stranieri su totale	Stanieri	Pop. totale	Incidenza stranieri su totale
Arcidosso	726	4.362	16,6%	690	4.296	16,1%
Campagnatico	185	2.434	7,6%	174	2.424	7,2%
Capalbio	574	4.157	13,8%	597	4.139	14,4%
Castel del Piano	649	4.665	13,9%	729	4.698	15,5%
Castell'Azzara	103	1.550	6,6%	111	1.516	7,3%
Castiglione della Pescaia	517	7.383	7,0%	518	7.359	7,0%
Cinigiano	490	2.672	18,3%	483	2.653	18,2%
Civitella Paganico	527	3.237	16,3%	555	3.220	17,2%
Follonica	1.751	21.762	8,0%	1.809	21.741	8,3%
Gavorrano	966	8.806	11,0%	926	8.687	10,7%
Grosseto	6.574	81.536	8,1%	6.927	81.837	8,5%
Isola del Giglio	117	1.428	8,2%	128	1.447	8,8%
Magliano in Toscana	248	3.667	6,8%	257	3.643	7,1%
Manciano	925	7.387	12,5%	942	7.368	12,8%
Massa Marittima	1.046	8.665	12,1%	1.017	8.483	12,0%
Monte Argentario	746	12.939	5,8%	727	12.840	5,7%
Monterotondo Marittimo	324	1.369	23,7%	325	1.364	23,8%
Montieri	346	1.232	28,1%	353	1.216	29,0%
Orbetello	1.054	14.917	7,1%	1.092	14.890	7,3%
Pitigliano	197	3.878	5,1%	202	3.867	5,2%
Roccalbegna	113	1.069	10,6%	122	1.070	11,4%
Roccastrada	1.200	9.303	12,9%	1.192	9.266	12,9%
Santa Fiora	310	2.643	11,7%	334	2.640	12,7%
Scansano	734	4.559	16,1%	744	4.517	16,5%
Scarlino	284	3.873	7,3%	245	3.795	6,5%
Seggiano	168	987	17,0%	152	955	15,9%
Semproniano	104	1.112	9,4%	107	1.086	9,9%
Sorano	237	3.506	6,8%	244	3.464	7,0%
<b>TOTALE</b>	<b>21.215</b>	<b>225.098</b>	<b>9,4%</b>	<b>21.702</b>	<b>224.481</b>	<b>9,7%</b>



Grafico 5 – Incidenza degli stranieri sulla popolazione totale. Anno 2014

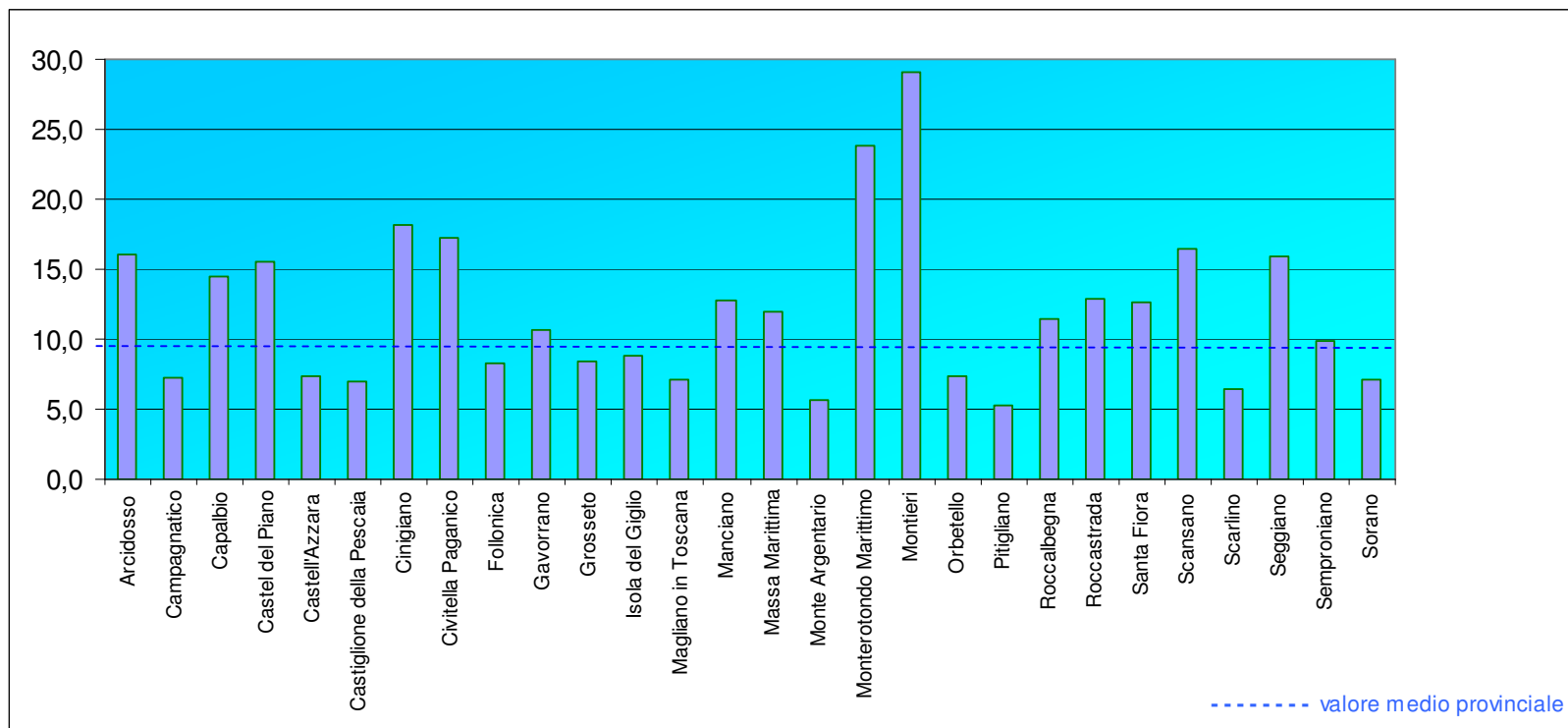


Tabella 6 – Stranieri residenti in provincia di Grosseto per sesso



Comuni	Stranieri residenti al 31 dicembre 2013				Stranieri residenti al 31 dicembre 2014			
	valori assoluti		valori % sul totale stranieri		valori assoluti		valori % sul totale stranieri	
	Maschi	Femmine	Maschi	Femmine	Maschi	Femmine	Maschi	Femmine
Arcidosso	404	322	56%	44%	376	314	54%	46%
Campagnatico	88	97	48%	52%	83	91	48%	52%
Capalbio	269	305	47%	53%	282	315	47%	53%
Castel del Piano	316	333	49%	51%	354	375	49%	51%
Castell'Azzara	36	67	35%	65%	45	66	41%	59%
Castiglione della Pescaia	211	306	41%	59%	208	310	40%	60%
Cinigiano	250	240	51%	49%	233	250	48%	52%
Civitella Paganico	272	255	52%	48%	291	264	52%	48%
Follonica	718	1.033	41%	59%	752	1.057	42%	58%
Gavorrano	468	498	48%	52%	443	483	48%	52%
Grosseto	2.733	3.841	42%	58%	2.930	3.997	42%	58%
Isola del Giglio	53	64	45%	55%	59	69	46%	54%
Magliano in Toscana	99	149	40%	60%	106	151	41%	59%
Manciano	453	472	49%	51%	457	485	49%	51%
Massa Marittima	524	522	50%	50%	507	510	50%	50%
Monte Argentario	301	445	40%	60%	294	433	40%	60%
Monterotondo Marittimo	187	137	58%	42%	185	140	57%	43%
Montieri	190	156	55%	45%	192	161	54%	46%
Orbetello	440	614	42%	58%	456	636	42%	58%
Pitigliano	75	122	38%	62%	78	124	39%	61%
Roccalbegna	54	59	48%	52%	58	64	48%	52%
Roccastrada	626	574	52%	48%	611	581	51%	49%
Santa Fiora	156	154	50%	50%	164	170	49%	51%
Scansano	363	371	49%	51%	368	376	49%	51%
Scarlino	130	154	46%	54%	106	139	43%	57%
Seggiano	76	92	45%	55%	67	85	44%	56%
Semproniano	43	61	41%	59%	45	62	42%	58%
Sorano	91	146	38%	62%	100	144	41%	59%
<b>TOTALE</b>	<b>9.626</b>	<b>11.589</b>	<b>45%</b>	<b>55%</b>	<b>9.850</b>	<b>11.852</b>	<b>45%</b>	<b>55%</b>

Tabella 6 – Nati stranieri e totali in provincia di Grosseto





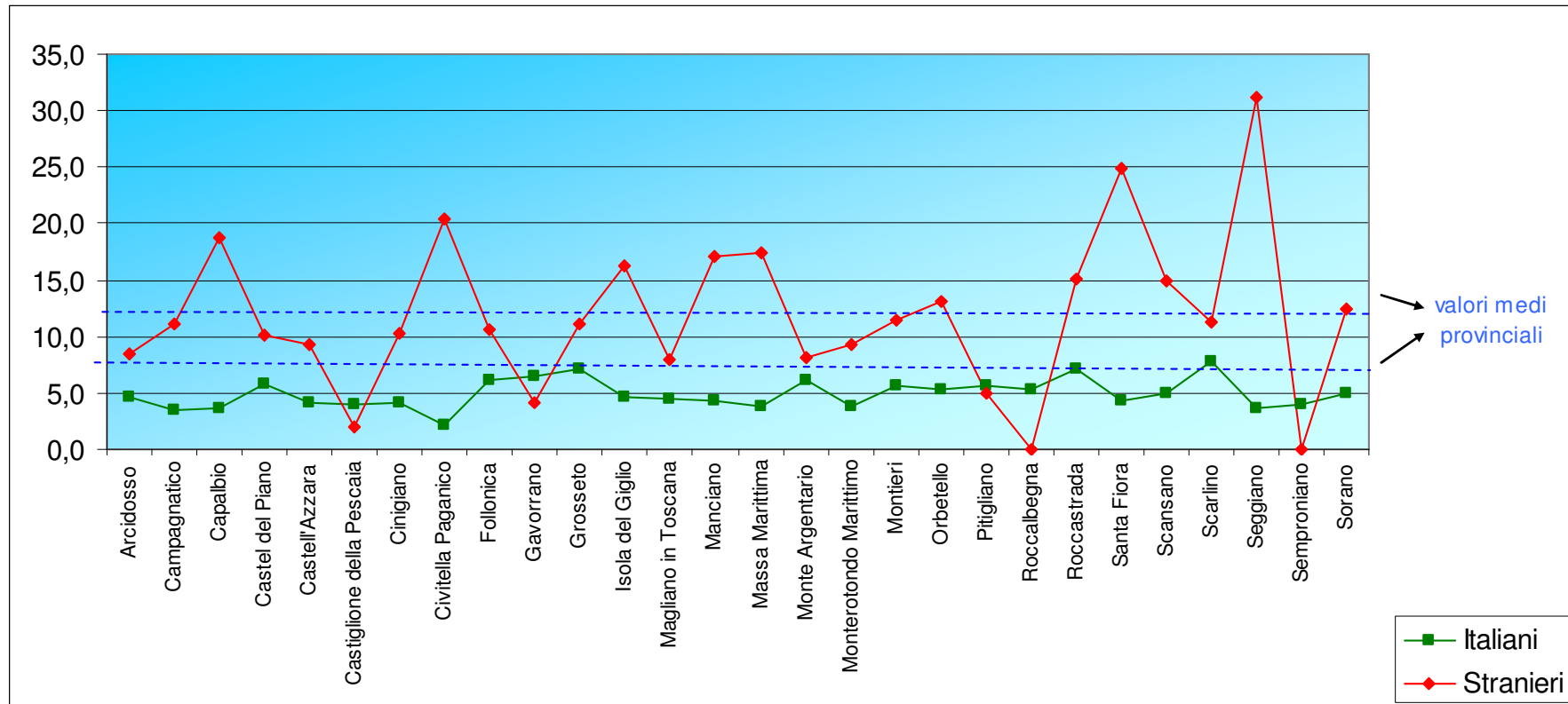
Comuni	Anno 2013			Anno 2014		
	Nati stranieri	Totale nati	% nati stranieri su totale nati	Nati stranieri	Totale nati	% nati stranieri su totale nati
Arcidosso	12	28	42,9%	6	23	26,1%
Campagnatico	2	11	18,2%	2	10	20,0%
Capalbio	7	28	25,0%	11	24	45,8%
Castel del Piano	10	34	29,4%	7	30	23,3%
Castell'Azzara	1	10	10,0%	1	7	14,3%
Castiglione della Pescaia	5	36	13,9%	1	28	3,6%
Cinigiano	12	25	48,0%	5	14	35,7%
Civitella Paganico	7	22	31,8%	11	17	64,7%
Follonica	24	148	16,2%	19	143	13,3%
Gavorrano	17	68	25,0%	4	55	7,3%
Grosseto	79	578	13,7%	75	609	12,3%
Isola del Giglio	2	8	25,0%	2	8	25,0%
Magliano in Toscana	5	24	20,8%	2	17	11,8%
Manciano	9	38	23,7%	16	44	36,4%
Massa Marittima	6	48	12,5%	18	47	38,3%
Monte Argentario	3	81	3,7%	6	81	7,4%
Monterotondo Marittimo	9	10	90,0%	3	7	42,9%
Montieri	3	9	33,3%	4	9	44,4%
Orbetello	12	90	13,3%	14	87	16,1%
Pitigliano	3	16	18,8%	1	22	4,5%
Roccalbegna	2	4	50,0%	0	5	0,0%
Roccastrada	23	61	37,7%	18	76	23,7%
Santa Fiora	4	13	30,8%	8	18	44,4%
Scansano	12	38	31,6%	11	30	36,7%
Scarlino	3	28	10,7%	3	31	9,7%
Seggiano	0	3	0,0%	5	8	62,5%
Semproniano	0	5	0,0%	0	4	0,0%
Sorano	4	19	21,1%	3	19	15,8%
<b>TOTALE</b>	<b>276</b>	<b>1.483</b>	<b>18,6%</b>	<b>256</b>	<b>1.473</b>	<b>17,4%</b>

Tabella 7 – Tassi di natalità a confronto in provincia di Grosseto.



Comuni	Tassi di natalità (‰)2013			Tassi di natalità (‰)2014		
	Italiani	Stranieri	Totale	Italiani	Stranieri	Totale
Arcidosso	4,4	17,2	6,4	4,7	8,5	5,3
Campagnatico	4,0	11,2	4,5	3,6	11,1	4,1
Capalbio	5,9	12,6	6,8	3,6	18,8	5,8
Castel del Piano	6,0	15,7	7,3	5,8	10,2	6,4
Castell'Azzara	6,2	10,1	6,4	4,2	9,3	4,6
Castiglione della Pescaia	4,6	11,6	5,0	3,9	1,9	3,8
Cinigiano	5,9	25,3	9,4	4,1	10,3	5,3
Civitella Paganico	5,5	13,6	6,7	2,2	20,3	5,3
Follonica	6,2	14,8	6,9	6,2	10,7	6,6
Gavorrano	6,5	19,4	7,8	6,5	4,2	6,3
Grosseto	6,7	13,0	7,2	7,1	11,1	7,5
Isola del Giglio	4,6	17,7	5,7	4,6	16,3	5,6
Magliano in Toscana	5,6	21,9	6,6	4,4	7,9	4,7
Manciano	4,5	10,3	5,2	4,3	17,1	6,0
Massa Marittima	5,5	6,1	5,6	3,8	17,5	5,5
Monte Argentario	6,5	4,6	6,4	6,2	8,1	6,3
Monterotondo Marittimo	1,0	26,5	7,2	3,8	9,2	5,1
Montieri	6,8	8,7	7,3	5,7	11,4	7,4
Orbetello	5,6	12,0	6,1	5,3	13,0	5,8
Pitigliano	3,5	16,2	4,1	5,7	5,0	5,7
Roccalbegna	2,1	17,9	3,7	5,3	0,0	4,7
Roccastrada	4,7	19,0	6,5	7,2	15,1	8,2
Santa Fiora	3,8	13,5	4,9	4,3	24,8	6,8
Scansano	6,8	16,8	8,4	5,0	14,9	6,6
Scarlino	7,0	11,0	7,3	7,8	11,3	8,1
Seggiano	3,6	0,0	3,0	3,7	31,3	8,2
Semproniano	5,0	0,0	4,5	4,0	0,0	3,6
Sorano	4,6	17,2	5,4	4,9	12,5	5,5
<b>TOTALE</b>	<b>5,9</b>	<b>13,8</b>	<b>6,6</b>	<b>6,0</b>	<b>11,9</b>	<b>6,6</b>

Grafico 6 – Tassi di natalità a confronto. Anno 2014





**Principali indicatori della struttura demografica in provincia di Grosseto, in Toscana e in Italia**

Dati al 31/12

Provincia/Regione	2013				2014			
	Indice di dipendenza strutturale	Indice di dipendenza anziani	Indice di vecchiaia	Età media	Indice di dipendenza strutturale	Indice di dipendenza anziani	Indice di vecchiaia	Età media
Massa-Carrara	59,0	40,4	218,1	47,1	59,9	41,3	222,5	47,4
Lucca	58,5	38,7	195,0	46,3	59,3	39,4	198,5	46,5
Pistoia	58,8	38,2	186,0	45,9	59,5	38,9	189,2	46,1
Firenze	60,7	39,6	187,1	46,0	61,2	40,0	189,0	46,2
Prato	55,7	33,2	147,9	44,1	56,7	34,1	150,9	44,3
Livorno	61,5	41,8	213,3	47,0	62,4	42,7	216,7	47,2
Pisa	58,3	37,3	177,4	45,4	59,2	38,0	179,5	45,7
Arezzo	58,2	37,9	186,1	45,8	59,1	38,7	189,7	46,0
Siena	61,3	40,8	198,5	46,5	62,0	41,4	201,0	46,7
<b>Grosseto</b>	<b>60,6</b>	<b>41,8</b>	<b>221,8</b>	<b>47,4</b>	<b>61,5</b>	<b>42,6</b>	<b>226,6</b>	<b>47,6</b>
<b>Toscana</b>	<b>59,5</b>	<b>39,0</b>	<b>190,1</b>	<b>46,1</b>	<b>60,2</b>	<b>39,7</b>	<b>192,9</b>	<b>46,3</b>
<b>RIPARTIZIONI</b>								
NORD	56,9	35,3	163,8	44,9	57,4	35,9	167,1	45,1
NORD-OVEST	57,2	35,8	166,5	45,1	57,7	36,3	169,8	45,2
NORD-EST	56,5	34,8	160,1	44,8	57,1	35,4	163,4	45,0
CENTRO	55,7	34,8	166,9	44,9	56,2	35,4	169,3	45,1
MEZZOGIORNO	51,0	29,3	134,8	42,8	51,5	30,0	139,3	43,1
SUD	50,9	28,9	131,1	42,5	51,4	29,6	135,9	42,9
ISOLE	51,4	30,2	142,8	43,2	51,9	30,8	146,8	43,5
<b>ITALIA</b>	<b>54,6</b>	<b>33,1</b>	<b>154,1</b>	<b>44,2</b>	<b>55,1</b>	<b>33,7</b>	<b>157,7</b>	<b>44,4</b>



**Provincia di Grosseto**

Principali indicatori della struttura demografica in provincia di Grosseto, in Toscana e in Italia (31/12/2014)

territorio	Indice di dipendenza strutturale(1)	Indice di dipendenza strutturale dei giovani(2)	Indice di dipendenza strutturale degli anziani(3)	Indice di vecchiaia(4)	Indice di struttura(5)	Indice di ricambio(6)
Grosseto	61,5	18,82	42,62	226,6	151,82	170,52
Toscana	60,2	21,65	40,28	192,9	132,21	161,65
Italia	55,1	23,22	34,51	157,7	120,27	129,79

(1) Rapporto percentuale tra popolazione in età non attiva (0-14 anni e 65 anni e più) e la popolazione in età attiva (15-64)

(2) Rapporto percentuale tra la popolazione di età 0-14 anni e più e la popolazione in età attiva (15-64)

(3) Rapporto percentuale tra la popolazione di età 65 anni e più e la popolazione in età attiva (15-64)

(4) Rapporto percentuale tra la popolazione di 65 anni e più e la popolazione di 0-14 anni

(5) Indica il grado di invecchiamento della popolazione attiva ed è dato dal rapporto tra la popolazione compresa tra 40 e 64 anni e la popolazione compresa tra 15 e 39 anni

(6) È dato dal rapporto tra coloro che stanno per uscire dalla popolazione in età lavorativa (60-64 anni) e coloro che vi stanno per entrare (15-19)

