



## Popolazione residente

### Premessa

*La popolazione residente è costituita dalle persone, di cittadinanza italiana e straniera, aventi dimora abituale nel territorio nazionale anche se temporaneamente assenti. Ogni persona avente dimora abituale in Italia deve iscriversi, per obbligo di legge (art. 2 L. 1228/1954), nell'anagrafe del comune nel quale ha posto la sua dimora abituale. In seguito ad ogni Censimento della popolazione viene determinata la popolazione legale. A tale popolazione si sommano i movimenti anagrafici dei periodi successivi, calcolati con riferimento alla fine di ciascun anno solare e si calcola così la popolazione residente in ciascun comune al 31 dicembre di ogni anno.*

*Secondo i dati di fonte Istat, al 31/12/2013 il totale della popolazione residente nella provincia di Grosseto è pari a 225.098 individui, registrando un incremento di circa 4.000 unità rispetto al 2012. La variazione demografica fortemente positiva è dovuta soprattutto alle operazioni di rettifica anagrafica post-censuarie effettuate dopo il censimento della popolazione del 2011.*

*Il movimento migratorio della provincia di Grosseto vede prevalere le iscrizioni di cittadini rispetto alle cancellazioni, con un saldo positivo di circa 5.000 persone. Da sottolineare l'incidenza delle variabili "altri iscritti" e "altri cancellati", che non sono riferite ad effettivi trasferimenti di residenza ma alle operazioni post-censuarie di rettifica anagrafica.*

*La consistenza della popolazione straniera risulta pari a 21.215 unità e rappresenta il 9,4% di tutta la popolazione provinciale. 15 comuni della provincia superano di gran lunga questo valore, fino ad arrivare al 28,1% di Montieri, che rappresenta la percentuale più alta dell'intero territorio grossetano. Nel complesso la popolazione straniera femminile è più numerosa di quella maschile, anche se in 6 comuni la prevalenza è quella di stranieri maschi. Confrontando i tassi di natalità dei cittadini italiani e di quelli stranieri si può notare come il primo (5,9‰) sia pari a meno della metà del secondo (13,8‰). Da evidenziare che il tasso di natalità degli stranieri è più elevato rispetto a quello dei cittadini italiani in tutti i comuni ad eccezione di Monte Argentario, Seggiano e Semproniano. Riguardo all'incidenza dei nati stranieri sul totale delle nascite, il comune che presenta il valore più elevato è Monterotondo, dove la quasi totalità dei nati (9 su 10) ha riguardato nel 2013 cittadini stranieri. A Seggiano e Semproniano, invece, non è nato nessuno straniero, mentre il comune dove l'incidenza delle nascite straniere è più bassa è Monte Argentario.*



Tabella 1 – Popolazione residente in provincia di Grosseto al 31 dicembre 2013

Comuni	Valori assoluti			Valori %		Incidenza % di ogni comune sul totale
	Maschi	Femmine	Totale	Maschi	Femmine	
Arcidosso	2.138	2.224	4.362	49,0	51,0	1,9
Campagnatico	1.210	1.224	2.434	49,7	50,3	1,1
Capalbio	2.030	2.127	4.157	48,8	51,2	1,8
Castel del Piano	2.233	2.432	4.665	47,9	52,1	2,1
Castell'Azzara	735	815	1.550	47,4	52,6	0,7
Castiglione della Pescaia	3.595	3.788	7.383	48,7	51,3	3,3
Cinigiano	1.339	1.333	2.672	50,1	49,9	1,2
Civitella Paganico	1.586	1.651	3.237	49,0	51,0	1,4
Follonica	10.203	11.559	21.762	46,9	53,1	9,7
Gavorrano	4.283	4.523	8.806	48,6	51,4	3,9
Grosseto	38.657	42.879	81.536	47,4	52,6	36,2
Isola del Giglio	747	681	1.428	52,3	47,7	0,6
Magliano in Toscana	1.756	1.911	3.667	47,9	52,1	1,6
Manciano	3.580	3.807	7.387	48,5	51,5	3,3
Massa Marittima	4.100	4.565	8.665	47,3	52,7	3,8
Monte Argentario	6.283	6.656	12.939	48,6	51,4	5,7
Monterotondo Marittimo	709	660	1.369	51,8	48,2	0,6
Montieri	628	604	1.232	51,0	49,0	0,5
Orbetello	7.055	7.862	14.917	47,3	52,7	6,6
Pitigliano	1.832	2.046	3.878	47,2	52,8	1,7
Roccalbegna	542	527	1.069	50,7	49,3	0,5
Roccastrada	4.554	4.749	9.303	49,0	51,0	4,1
Santa Fiora	1.295	1.348	2.643	49,0	51,0	1,2
Scansano	2.276	2.283	4.559	49,9	50,1	2,0
Scarlino	1.948	1.925	3.873	50,3	49,7	1,7
Seggiano	477	510	987	48,3	51,7	0,4
Semproniano	523	589	1.112	47,0	53,0	0,5
Sorano	1.708	1.798	3.506	48,7	51,3	1,6
<b>TOTALE</b>	<b>108.022</b>	<b>117.076</b>	<b>225.098</b>	<b>48,0</b>	<b>52,0</b>	<b>100,0</b>



Grafico 1 – Comuni della provincia di Grosseto con popolazione residente al 31 dicembre 2013 sopra e sotto i 5.000 abitanti

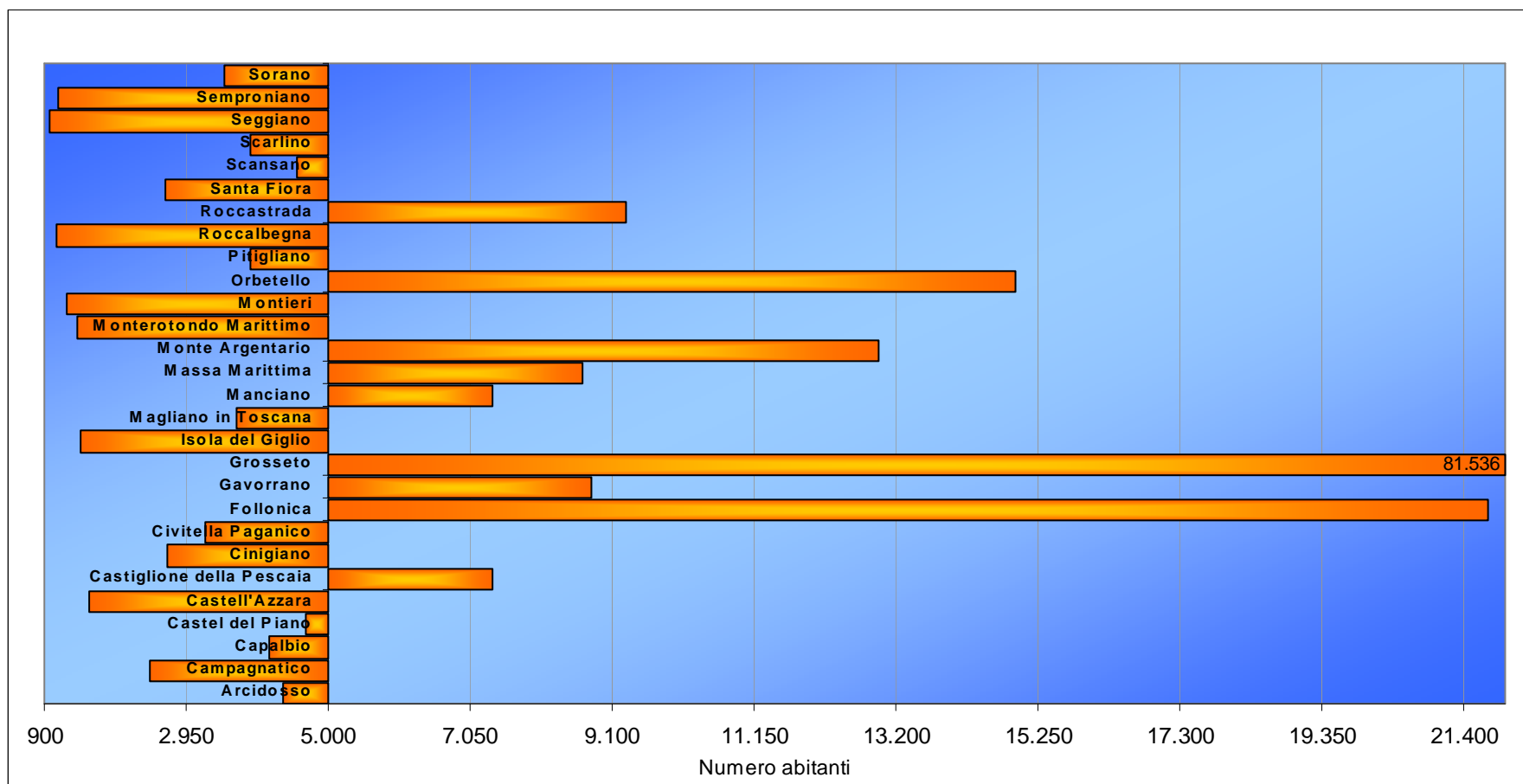




Tabella 2 – Popolazione residente in provincia di Grosseto al 31 dicembre 2013

Comuni	Popolazione residente nell'anno 2013								
	Pop. al 1° gennaio	Nati	Morti	Saldo naturale	Iscritti	Cancellati	Saldo migratorio	Saldo totale	Pop. al 31 dicembre
Arcidosso	4.325	28	64	-36	281	208	73	37	4.362
Campagnatico	2.476	11	31	-20	99	121	-22	-42	2.434
Capalbio	4.127	28	40	-12	206	164	42	30	4.157
Castel del Piano	4.654	34	70	-36	194	147	47	11	4.665
Castell'Azzara	1.557	10	35	-25	58	40	18	-7	1.550
Castiglione della Pescaia	7.025	36	90	-54	669	257	412	358	7.383
Cinigiano	2.651	25	43	-18	114	75	39	21	2.672
Civitella Paganico	3.291	22	39	-17	140	177	-37	-54	3.237
Follonica	21.328	148	269	-121	1.169	614	555	434	21.762
Gavorrano	8.619	68	119	-51	607	369	238	187	8.806
Grosseto	79.216	578	852	-274	5.018	2.424	2.594	2.320	81.536
Isola del Giglio	1.399	8	22	-14	86	43	43	29	1.428
Magliano in Toscana	3.611	24	34	-10	190	124	66	56	3.667
Manciano	7.302	38	101	-63	343	195	148	85	7.387
Massa Marittima	8.613	48	136	-88	453	313	140	52	8.665
Monte Argentario	12.454	81	153	-72	894	337	557	485	12.939
Monterotondo Marittimo	1.397	10	17	-7	59	80	-21	-28	1.369
Montieri	1.235	9	23	-14	68	57	11	-3	1.232
Orbetello	14.733	90	159	-69	703	450	253	184	14.917
Pitigliano	3.847	16	61	-45	138	62	76	31	3.878
Roccalbegna	1.075	4	16	-12	43	37	6	-6	1.069
Roccastrada	9.409	61	124	-63	259	302	-43	-106	9.303
Santa Fiora	2.649	13	49	-36	107	77	30	-6	2.643
Scansano	4.530	38	76	-38	265	198	67	29	4.559
Scarlino	3.808	28	35	-7	290	218	72	65	3.873
Seggiano	1.010	3	18	-15	52	60	-8	-23	987
Semproniano	1.121	5	25	-20	44	33	11	-9	1.112
Sorano	3.520	19	45	-26	96	84	12	-14	3.506
<b>TOTALE</b>	<b>220.982</b>	<b>1.483</b>	<b>2.746</b>	<b>-1.263</b>	<b>12.645</b>	<b>7.266</b>	<b>5.379</b>	<b>4.116</b>	<b>225.098</b>



Tabella 3 – Dettaglio del movimento migratorio. Anno 2013

Comuni	Movimento migratorio					
	Iscritti da altri comuni	Iscritti dall'estero	Altri iscritti	Cancellati per altri comuni	Cancellati per l'estero	Altri cancellati
Arcidosso	143	40	98	126	21	61
Campagnatico	62	20	17	107	13	1
Capalbio	81	28	97	107	8	49
Castel del Piano	131	37	26	109	32	6
Castell'Azzara	42	7	9	31	5	4
Castiglione della Pescaia	208	34	427	198	15	44
Cinigiano	57	50	7	54	17	4
Civitella Paganico	94	36	10	92	0	85
Follonica	520	133	516	488	54	72
Gavorrano	256	57	294	272	12	85
Grosseto	1.517	356	3.145	1.195	143	1.086
Isola del Giglio	37	7	42	36	4	3
Magliano in Toscana	72	20	98	88	16	20
Manciano	154	42	147	137	11	47
Massa Marittima	262	75	116	269	22	22
Monte Argentario	175	35	684	242	12	83
Monterotondo Marittimo	43	8	8	58	4	18
Montieri	24	8	36	44	0	13
Orbetello	295	61	347	340	29	81
Pitigliano	83	12	43	57	4	1
Roccalbegna	25	4	14	27	2	8
Roccastrada	159	52	48	243	8	51
Santa Fiora	44	18	45	61	4	12
Scansano	128	50	87	141	10	47
Scarlino	193	17	80	159	7	52
Seggiano	26	16	10	44	10	6
Semproniano	28	7	9	29	2	2
Sorano	58	14	24	73	9	2
<b>TOTALE</b>	<b>4.917</b>	<b>1.244</b>	<b>6.484</b>	<b>4.827</b>	<b>474</b>	<b>1.965</b>



Grafico 2 – Saldo totale della popolazione residente in provincia di Grosseto nell'anno 2013

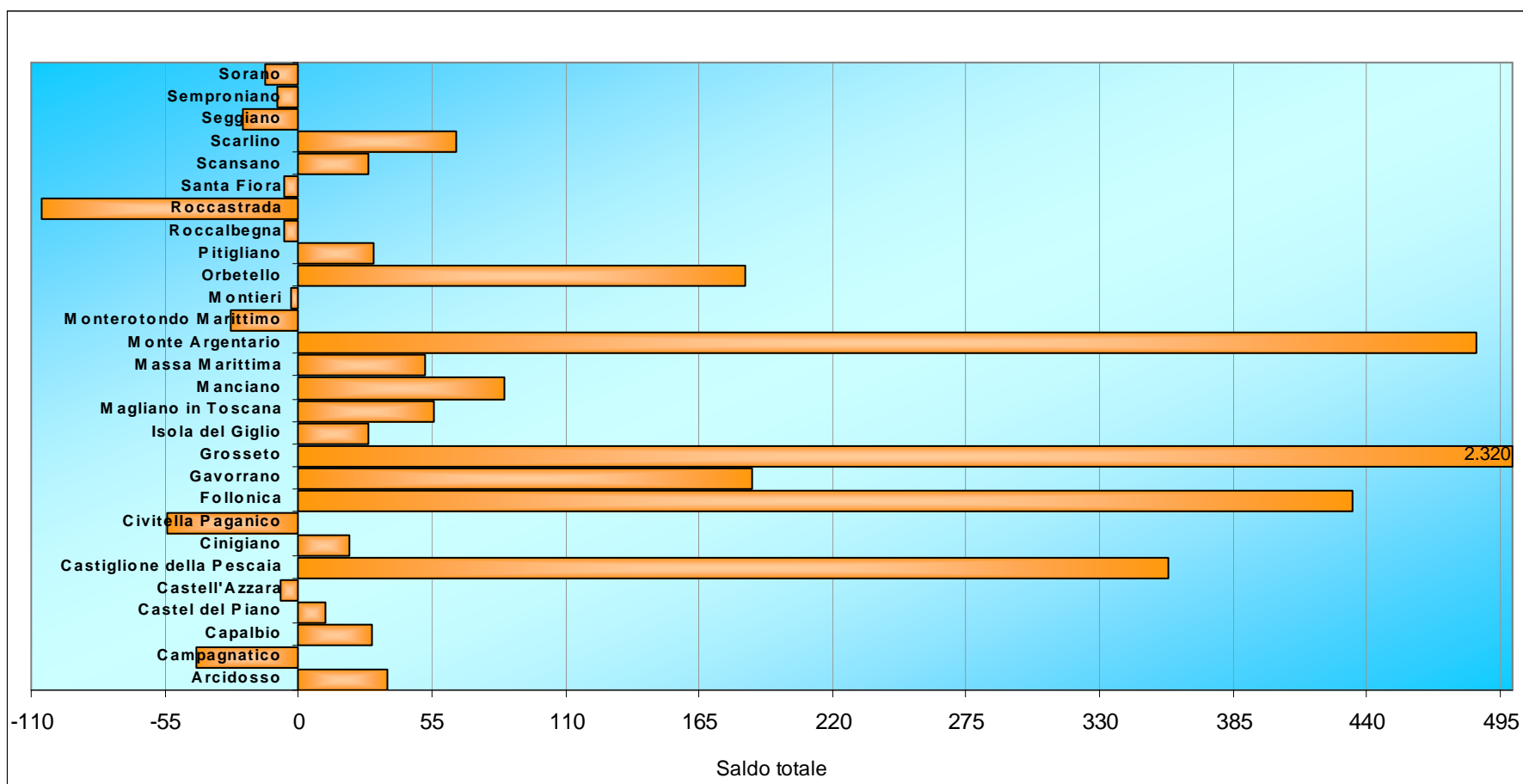




Tabella 3 – Indicatori sul bilancio demografico. Anno 2013

Comuni	Quozienti generici (‰)				Quozienti di incremento (‰)		
	Natalità	Mortalità	Immigrazione	Emigrazione	Naturale	Migratorio	Totale
Arcidosso	6,4	14,7	64,7	47,9	-8,3	16,8	8,5
Campagnatico	4,5	12,6	40,3	49,3	-8,1	-9,0	-17,1
Capalbio	6,8	9,7	49,7	39,6	-2,9	10,1	7,2
Castel del Piano	7,3	15,0	41,6	31,5	-7,7	10,1	2,4
Castell'Azzara	6,4	22,5	37,3	25,7	-16,1	11,6	-4,5
Castiglione della Pescaia	5,0	12,5	92,9	35,7	-7,5	57,2	49,7
Cinigiano	9,4	16,2	42,8	28,2	-6,8	14,7	7,9
Civitella Paganico	6,7	11,9	42,9	54,2	-5,2	-11,3	-16,5
Follonica	6,9	12,5	54,3	28,5	-5,6	25,8	20,1
Gavorrano	7,8	13,7	69,7	42,4	-5,9	27,3	21,5
Grosseto	7,2	10,6	62,4	30,2	-3,4	32,3	28,9
Isola del Giglio	5,7	15,6	60,8	30,4	-9,9	30,4	20,5
Magliano in Toscana	6,6	9,3	52,2	34,1	-2,7	18,1	15,4
Manciano	5,2	13,8	46,7	26,6	-8,6	20,2	11,6
Massa Marittima	5,6	15,7	52,4	36,2	-10,2	16,2	6,0
Monte Argentario	6,4	12,1	70,4	26,5	-5,7	43,9	38,2
Monterotondo Marittimo	7,2	12,3	42,7	57,8	-5,1	-15,2	-20,2
Montieri	7,3	18,6	55,1	46,2	-11,3	8,9	-2,4
Orbetello	6,1	10,7	47,4	30,4	-4,7	17,1	12,4
Pitigliano	4,1	15,8	35,7	16,1	-11,7	19,7	8,0
Roccalbegna	3,7	14,9	40,1	34,5	-11,2	5,6	-5,6
Roccastrada	6,5	13,3	27,7	32,3	-6,7	-4,6	-11,3
Santa Fiora	4,9	18,5	40,4	29,1	-13,6	11,3	-2,3
Scansano	8,4	16,7	58,3	43,6	-8,4	14,7	6,4
Scarlino	7,3	9,1	75,5	56,8	-1,8	18,7	16,9
Seggiano	3,0	18,0	52,1	60,1	-15,0	-8,0	-23,0
Semproniano	4,5	22,4	39,4	29,6	-17,9	9,9	-8,1
Sorano	5,4	12,8	27,3	23,9	-7,4	3,4	-4,0
<b>TOTALE</b>	<b>6,6</b>	<b>12,3</b>	<b>56,7</b>	<b>32,6</b>	<b>-5,7</b>	<b>24,1</b>	<b>18,5</b>



Grafico 3 – Tassi di natalità e mortalità in provincia di Grosseto. Anno 2013

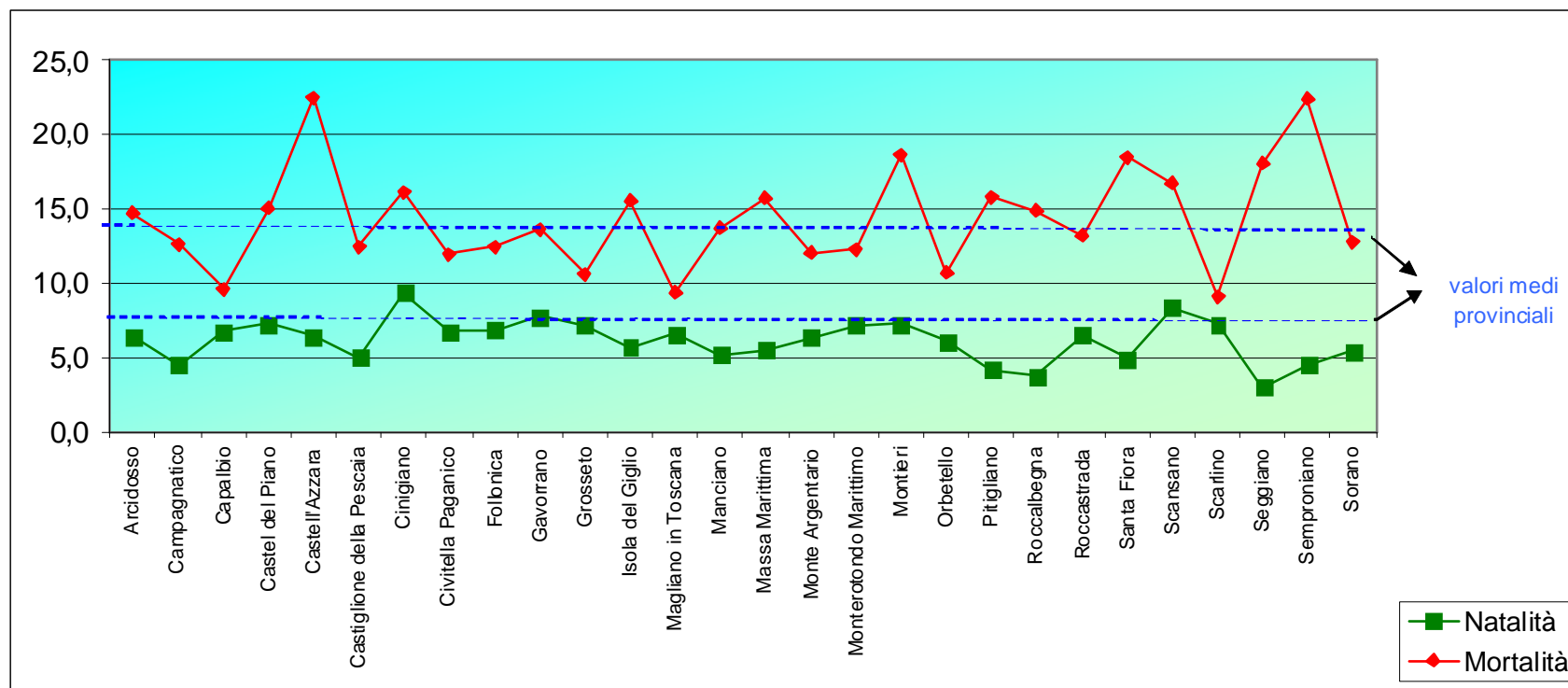






Grafico 4 – Tassi di immigrazione e emigrazione in provincia di Grosseto. Anno 2013

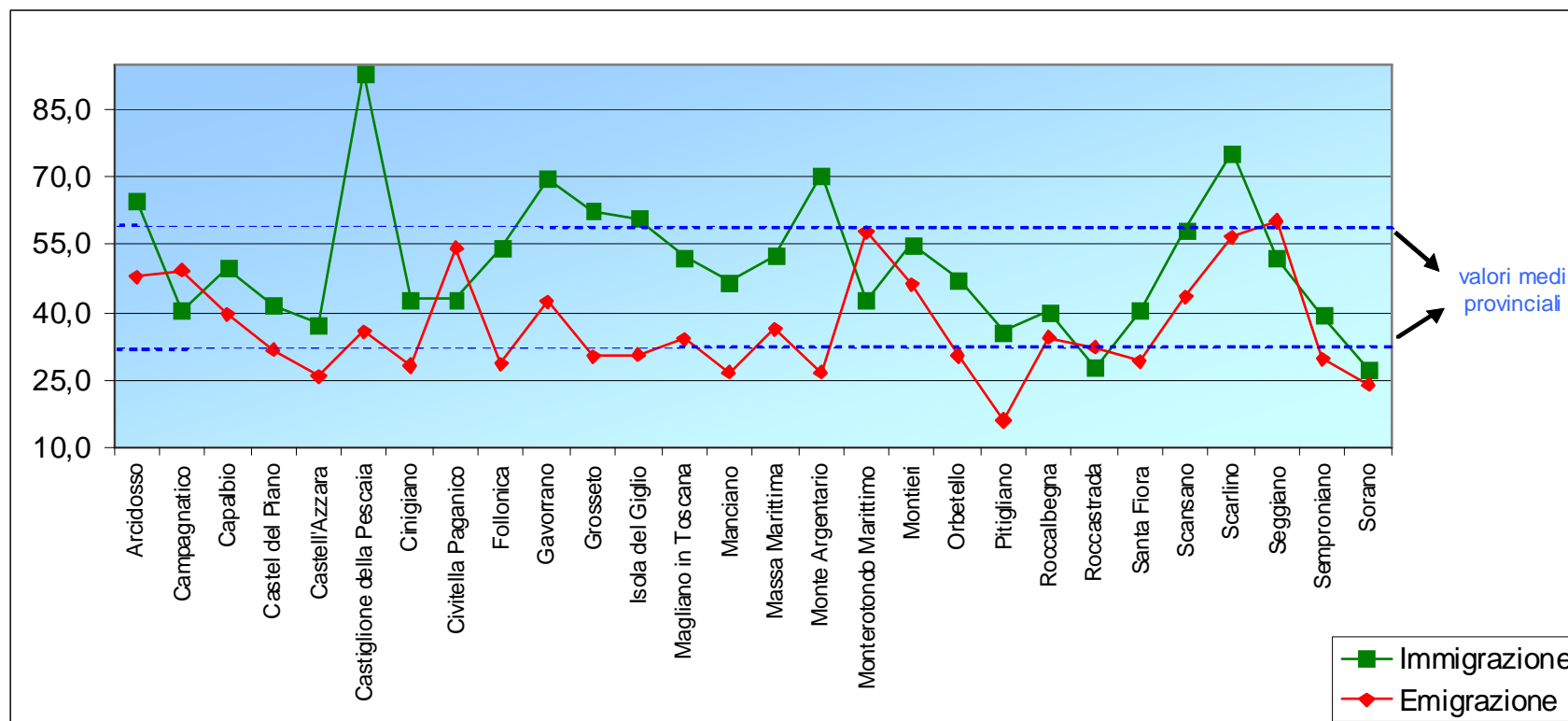




Tabella 4 – Stranieri residenti nelle province toscane nell'anno 2013

Comuni	Popolazione residente al 31 dicembre 2013		
	Stranieri	Pop. totale	Incidenza stranieri su totale
Massa-Carrara	13.652	200.325	6,8%
Lucca	29.929	394.600	7,6%
Livorno	26.162	340.471	7,7%
Pistoia	27.059	291.788	9,3%
Pisa	39.239	420.254	9,3%
<b>Grosseto</b>	<b>21.215</b>	<b>225.098</b>	<b>9,4%</b>
Arezzo	37.598	346.661	10,8%
Siena	30.275	270.817	11,2%
Firenze	122.272	1.007.252	12,1%
Prato	39.949	253.245	15,8%
<b>TOSCANA</b>	<b>387.350</b>	<b>3.750.511</b>	<b>10,3%</b>
<b>ITALIA</b>	<b>4.922.085</b>	<b>60.782.668</b>	<b>8,1%</b>



Tabella 5 – Stranieri residenti in provincia di Grosseto nell'anno 2013

Comuni	Popolazione residente al 31 dicembre 2013		
	Stranieri	Pop. totale	Incidenza stranieri su totale
Arcidosso	726	4.362	16,6%
Campagnatico	185	2.434	7,6%
Capalbio	574	4.157	13,8%
Castel del Piano	649	4.665	13,9%
Castell'Azzara	103	1.550	6,6%
Castiglione della Pescaia	517	7.383	7,0%
Cinigiano	490	2.672	18,3%
Civitella Paganico	527	3.237	16,3%
Follonica	1.751	21.762	8,0%
Gavorrano	966	8.806	11,0%
Grosseto	6.574	81.536	8,1%
Isola del Giglio	117	1.428	8,2%
Magliano in Toscana	248	3.667	6,8%
Manciano	925	7.387	12,5%
Massa Marittima	1.046	8.665	12,1%
Monte Argentario	746	12.939	5,8%
Monterotondo Marittimo	324	1.369	23,7%
Montieri	346	1.232	28,1%
Orbetello	1.054	14.917	7,1%
Pitigliano	197	3.878	5,1%
Roccalbegna	113	1.069	10,6%
Roccastrada	1.200	9.303	12,9%
Santa Fiora	310	2.643	11,7%
Scansano	734	4.559	16,1%
Scarlino	284	3.873	7,3%
Seggiano	168	987	17,0%
Semproniano	104	1.112	9,4%
Sorano	237	3.506	6,8%
<b>TOTALE</b>	<b>21.215</b>	<b>225.098</b>	<b>9,4%</b>



Grafico 5 – Incidenza degli stranieri sulla popolazione totale. Anno 2013

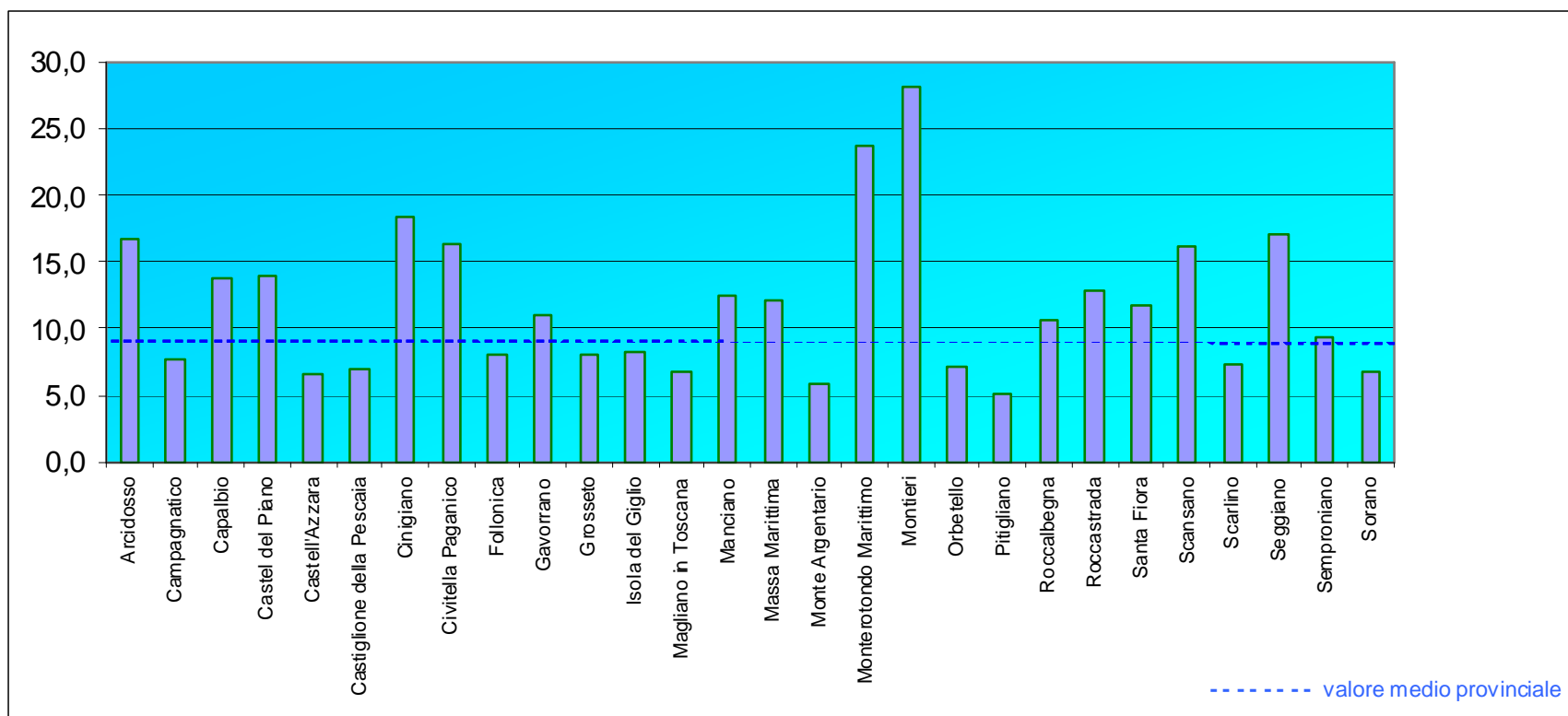




Tabella 6 – Stranieri residenti in provincia di Grosseto per sesso. Anno 2013

Comuni	Stranieri residenti al 31 dicembre 2013			
	valori assoluti		valori % sul totale stranieri	
	Maschi	Femmine	Maschi	Femmine
Arcidosso	404	322	56%	44%
Campagnatico	88	97	48%	52%
Capalbio	269	305	47%	53%
Castel del Piano	316	333	49%	51%
Castell'Azzara	36	67	35%	65%
Castiglione della Pescaia	211	306	41%	59%
Cinigiano	250	240	51%	49%
Civitella Paganico	272	255	52%	48%
Follonica	718	1.033	41%	59%
Gavorrano	468	498	48%	52%
Grosseto	2.733	3.841	42%	58%
Isola del Giglio	53	64	45%	55%
Magliano in Toscana	99	149	40%	60%
Manciano	453	472	49%	51%
Massa Marittima	524	522	50%	50%
Monte Argentario	301	445	40%	60%
Monterotondo Marittimo	187	137	58%	42%
Montieri	190	156	55%	45%
Orbetello	440	614	42%	58%
Pitigliano	75	122	38%	62%
Roccalbegna	54	59	48%	52%
Roccastrada	626	574	52%	48%
Santa Fiora	156	154	50%	50%
Scansano	363	371	49%	51%
Scarlino	130	154	46%	54%
Seggiano	76	92	45%	55%
Semproniano	43	61	41%	59%
Sorano	91	146	38%	62%
<b>TOTALE</b>	<b>9.626</b>	<b>11.589</b>	<b>45%</b>	<b>55%</b>



Tabella 6 – Nati stranieri e totali in provincia di Grosseto. Anno 2013

Comuni	Nati stranieri	Totale nati	% nati stranieri su totale nati
Arcidosso	12	28	42,9%
Campagnatico	2	11	18,2%
Capalbio	7	28	25,0%
Castel del Piano	10	34	29,4%
Castell'Azzara	1	10	10,0%
Castiglione della Pescaia	5	36	13,9%
Cinigiano	12	25	48,0%
Civitella Paganico	7	22	31,8%
Follonica	24	148	16,2%
Gavorrano	17	68	25,0%
Grosseto	79	578	13,7%
Isola del Giglio	2	8	25,0%
Magliano in Toscana	5	24	20,8%
Manciano	9	38	23,7%
Massa Marittima	6	48	12,5%
Monte Argentario	3	81	3,7%
Monterotondo Marittimo	9	10	90,0%
Montieri	3	9	33,3%
Orbetello	12	90	13,3%
Pitigliano	3	16	18,8%
Roccalbegna	2	4	50,0%
Roccastrada	23	61	37,7%
Santa Fiora	4	13	30,8%
Scansano	12	38	31,6%
Scarlino	3	28	10,7%
Seggiano	0	3	0,0%
Semproniano	0	5	0,0%
Sorano	4	19	21,1%
<b>TOTALE</b>	<b>276</b>	<b>1.483</b>	<b>18,6%</b>



Tabella 7 – Tassi di natalità a confronto in provincia di Grosseto. Anno 2013

Comuni	Tassi di natalità (‰)		
	Italiani	Stranieri	Totale
Arcidosso	4,4	17,2	6,4
Campagnatico	4,0	11,2	4,5
Capalbio	5,9	12,6	6,8
Castel del Piano	6,0	15,7	7,3
Castell'Azzara	6,2	10,1	6,4
Castiglione della Pescaia	4,6	11,6	5,0
Cinigiano	5,9	25,3	9,4
Civitella Paganico	5,5	13,6	6,7
Follonica	6,2	14,8	6,9
Gavorrano	6,5	19,4	7,8
Grosseto	6,7	13,0	7,2
Isola del Giglio	4,6	17,7	5,7
Magliano in Toscana	5,6	21,9	6,6
Manciano	4,5	10,3	5,2
Massa Marittima	5,5	6,1	5,6
Monte Argentario	6,5	4,6	6,4
Monterotondo Marittimo	1,0	26,5	7,2
Montieri	6,8	8,7	7,3
Orbetello	5,6	12,0	6,1
Pitigliano	3,5	16,2	4,1
Roccalbegna	2,1	17,9	3,7
Roccastrada	4,7	19,0	6,5
Santa Fiora	3,8	13,5	4,9
Scansano	6,8	16,8	8,4
Scarlino	7,0	11,0	7,3
Seggiano	3,6	0,0	3,0
Semproniano	5,0	0,0	4,5
Sorano	4,6	17,2	5,4
<b>TOTALE</b>	<b>5,9</b>	<b>13,8</b>	<b>6,6</b>



Grafico 6 – Tassi di natalità a confronto. Anno 2013

